

**COMPrensorio A.C.A.T.E.R. CENTRALE**

**ANALISI CONSUNTIVA STAGIONE FAUNISTICO-VENATORIA**

**2021-22**

**E**

**PROGRAMMA ANNUALE OPERATIVO**

**DI GESTIONE DEL CERVO**

**2022-23**

**A cura della Commissione Tecnica Interregionale**

**Autori: Michele Viliani, Andrea Gaggioli e Stefano Mattioli**

## Sommario

1	ANALISI CONSUNTIVA STAGIONE VENATORIA 2021-2022 .....	3
1.1	Individuazione cartografica dell'areale annuale e riproduttivo della popolazione di cervo del Comprensorio ACATER .....	3
1.2	Risultati del monitoraggio .....	4
1.2.1	Conteggi al bramito anno 2021 .....	4
1.2.2	Stima della struttura di popolazione .....	5
1.2.3	Stima della consistenza di popolazione .....	5
1.3	Analisi della gestione faunistico-venatoria 2021-2022 .....	7
1.3.1	Organizzazione dei distretti .....	7
1.3.2	Risultati di prelievo .....	13
	Tabella 1-21: Realizzazione del piano di prelievo per distretto e istituto in Provincia di Bologna nella stagione venatoria 2021-2022Sforzo di caccia .....	16
1.4	Danni alle attività agricole .....	20
1.4.1	Valutazioni economiche .....	27
2	PROGRAMMA ANNUALE OPERATIVO 2022-2023 .....	29
2.1	Organizzazione dei distretti stagione venatoria 2022-2023 .....	29
2.2	Piano di prelievo venatorio .....	35
2.2.1	Piano di prelievo di Comprensorio 2022-2023 .....	35
2.2.2	Provincia di Firenze .....	35
2.2.3	Provincia di Prato .....	36
2.2.4	Provincia di Pistoia .....	36
2.2.5	Provincia di Bologna .....	37
2.2.6	Note per predisposizione del Piano di Prelievo .....	38
	Provincia di Firenze e Prato .....	38
	Provincia di Pistoia .....	38
	Provincia di Bologna .....	40
3	ALLEGATI .....	41

## 1 ANALISI CONSUNTIVA STAGIONE VENATORIA 2021-2022

### 1.1 Individuazione cartografica dell'areale annuale e riproduttivo della popolazione di cervo del Comprensorio ACATER

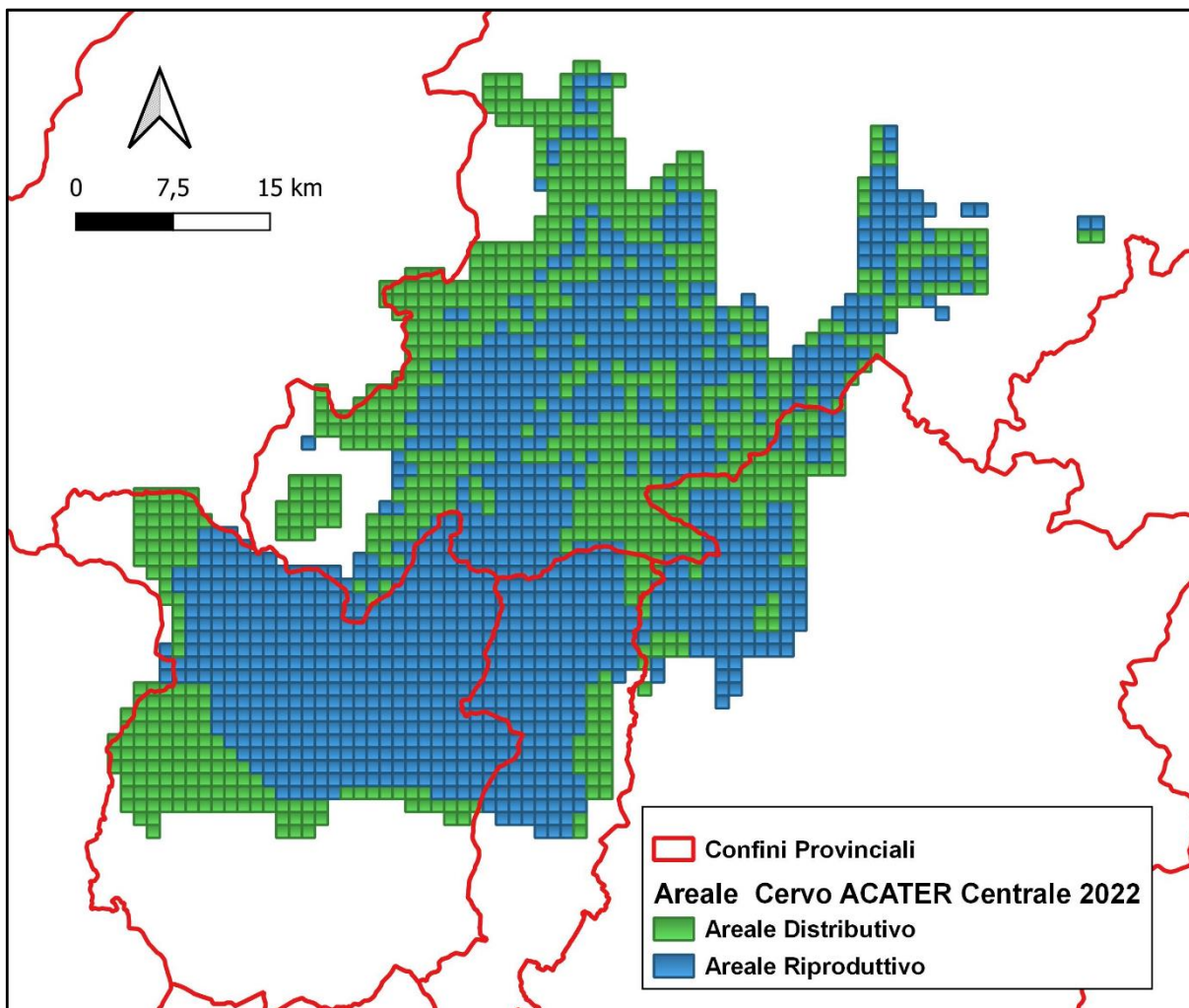


Tavola 1-1 distribuzione del cervo nel Comprensorio ACATER CENTRALE

	Maglie di presenza * stabile o stagionale kmq	percentuale
Provincia di Firenze	192	9,9%
Provincia di Prato	209	10,8%
Provincia di Pistoia	552	29,2%
Provincia di Bologna	986	50,1%
<b>Totale</b>	<b>1.939</b>	<b>100,0%</b>

Tabella 1-1: distribuzione provinciale del cervo nel Comprensorio ACATER.

\*comprese le maglie di confine per la parte ricadente nel distretto

	<b>Maglie di presenza * attività riproduttiva kmq</b>	<b>percentuale</b>
Provincia di Firenze	125	10,6%
Provincia di Prato	176	15,0%
Provincia di Pistoia	399	34,0%
Provincia di Bologna	475	40,4%
<b>Totale</b>	<b>1.175</b>	<b>100,0%</b>

**Tabella 1-2:** distribuzione provinciale dell'attività riproduttiva del cervo nel Comprensorio ACATER.

\*comprese le maglie di confine per la parte ricadente nel distretto

## 1.2 Risultati del monitoraggio

### 1.2.1 Conteggi al bramito anno 2021

		2012	2013	2014	2015	2016	2017	2018	2019	2020	2021
Pr FI	Nr. Maschi bramenti totale	26	32	31	39	48	45	47	40	38	40
	Kmq censiti	46,76	61,17	61,50	62,1	62,1	62,1	62,1	62,1	62,1	62,1
	Densità su areale censito	0,56	0,52	0,50	0,63	0,77	0,73	0,76	0,64	0,61	0,64
	Densità su areale riproduttivo totale	0,44	0,62	0,60	0,75	0,92	0,87	0,90	0,77	0,73	0,32
Pr PO	Nr. Maschi bramenti totale	157	126	135	121	125	118	122	131	119	134
	Kmq censiti	130,40	134,36	134,50	135,50	135,50	135,50	135,50	135,50	135,50	135,50
	Densità su areale censito	1,20	0,94	1,00	0,89	0,92	0,87	0,90	0,97	0,88	0,99
	Densità su areale riproduttivo totale	1,08	0,80	1,03	0,92	0,95	0,90	0,93	1,00	0,91	0,76**
Pr PT	Nr. Maschi bramenti totale	182	206	153	187	167	142	144	154	ND*	159
	Kmq censiti	137,24	123,94	153,37	153,37	190,00	190,00	190,00	190	ND*	190
	Densità su areale censito	1,32	1,66	1,00	1,21	0,88	0,74	0,76	0,82	ND*	0,83
	Densità su areale riproduttivo totale	0,97	1,02	0,66	0,98	0,88	0,74	0,76	0,82	ND*	0,83
Pr BO	Nr. Maschi bramenti totale	180	178	186	175	194	205	200	210	235	300
	Kmq censiti	239,88	239,88	239,88	239,88	239,88	239,88	239,88	239,88	239,88	294
	Densità su areale censito	0,75	0,75	0,78	0,73	0,81	0,85	0,83	0,88	0,98	1,02
	Densità su areale riproduttivo totale	0,75	0,75	0,78	0,73	0,81	0,85	0,83	0,88	0,98	1,02

**Tabella 1-3:** superfici monitorate e densità di maschi bramenti nel Comprensorio ACATER dal 2012 al 2021.

\*Nel comprensorio di Pistoia non sono stati effettuati i conteggi al bramito a causa di difficoltà relative all'applicazione delle norme di distanziamento previste per l'emergenza covid 19.

\*\*Densità calcolata su un'area con attività riproduttiva di kmq 176 su Prato e di kmq 125 su Firenze (aggiornamento 2021)

## 1.2.2 Stima della struttura di popolazione

	<i>n</i>	<i>P</i>	<i>FA/FG</i>	<i>MG</i>	<i>MS</i>	<i>MA</i>	<i>Ind</i>
<b>Prov FI</b>	<b>260</b>	<b>56</b>	<b>93</b>	<b>14</b>	<b>48</b>	<b>49</b>	<b>-</b>
%	100	21,5	35,8	5,4	18,5	18,8	-
<b>Prov PO</b>	<b>1.046</b>	<b>160</b>	<b>510</b>	<b>81</b>	<b>113</b>	<b>182</b>	<b>-</b>
%	100	15,3	48,8	7,7	10,8	17,4	-
<b>Prov PT</b>	<b>1.115</b>	<b>129</b>	<b>466</b>	<b>102</b>	<b>125</b>	<b>160</b>	<b>133</b>
%	100	11,6	41,7	9,1	11,2	14,3	11,9

Tabella 1-4: struttura di popolazione del cervo dati ricavati dalle osservazioni durante la s.v. 21-22

## 1.2.3 Stima della consistenza di popolazione

Province	Areale distributivo Km <sup>2</sup> *	Cervi bramenti N°	Consistenza Ipotesi 1 Cervi adulti 14 %	Consistenza Ipotesi 2 Cervi adulti 17 %	Densità su distributivo Ipotesi 1 capi/Kmq	Densità su distributivo Ipotesi 2 capi/kmq	Consistenza media Cervi adulti 15,5%	Densità su distributivo media capi/Kmq	Densità su distretto media capi/Kmq
FI	192	40	286	235	1,5	1,2	258	1,3	0,6
PO	209	134	957	788	4,6	3,8	865	4,1	3,6
PT	552	159	1.136	935	2,1	1,7	1.026	1,9	2,2
BO***	900	300	2.143	1.765	2,4	1,9	1.936	2,2	-

Tabella 1-5: stime delle consistenze autunnali e delle densità della popolazione in base ai maschi bramenti.

\* areale distributivo comprende le maglie di confine per la parte ricadente nel distretto

\*\*\* Per Bologna la migliore stima autunnale 2021 (relazione DREAM) è stata di 2.143 capi con percentuale maschi del 14%.

### Distretto FIDC01 \*

	<i>N</i>	<i>P</i>	<i>FA-FG</i>	<i>MG</i>	<i>MS</i>	<i>MA</i>	<i>ind</i>
n°	<b>276</b>	<b>44</b>	<b>96</b>	<b>32</b>	<b>30</b>	<b>33</b>	<b>(41)</b>
%	100	18,7	40,9	13,6	12,8	14,0	(14,9)

### Distretto PODC01\*

	<i>N</i>	<i>P</i>	<i>FA-FG</i>	<i>MG</i>	<i>MS</i>	<i>MA</i>	<i>ind</i>
n°	<b>684</b>	<b>113</b>	<b>350</b>	<b>14</b>	<b>39</b>	<b>84</b>	<b>(84)</b>
%	100	18,8	58,3	2,3	6,5	14,0	(12,3)

Tabella 1-6 : stime delle consistenze e/o della struttura in base alle osservazioni in contemporanea. \*per Firenze e Prato : dati complessivi ricavati da due (FI) e tre (PO) serate di transesti notturni in contemporanea per la stima della struttura primaverile anno 2022

Per Bologna la stima pre-parti a partire dalla quale si è formulato il piano si basa sulla consistenza autunnale derivante dal conteggio dei maschi in bramito (tab. 1.5) modificata per la primavera successiva tenendo conto del prelievo venatorio 2021-22 (435) e degli esemplari rinvenuti morti (13). Quindi  $2143 - 435 - 13 = 1695$  capi pre-parti. Come nelle annate precedenti (escluso il 2020 quando per emergenza Covid non fu possibile svolgere i censimenti) per completezza aggiungiamo una seconda stima della consistenza dei cervi del Bolognese per la primavera 2022, che deriva dai conteggi al primo verde da punti fissi vantaggiosi, tenutisi tra fine marzo e inizi aprile: 2.193 cervi in tutto. Come si nota, la stima a partire dalle osservazioni al crepuscolo al primo verde in provincia di Bologna risulta anche quest'anno superiore a quella derivante dall'ascolto notturno autunnale dei maschi in bramito modificato per la primavera dopo i prelievi.

In complesso, al netto dei prelievi invernali, la consistenza totale pre-parti 2022 sui due versanti è stimabile intorno ai 3.583 cervi (1,85 capi/kmq).

Province	stima consistenze pre-parti
FI	220
PO	771
PT	897
BO	1.695
<b>Totale</b>	<b>3.583</b>

**Tabella 1-7** : Stima delle consistenze pre-parti per provincia e per comprensorio al netto dei prelievi 2021-22; valori primaverili sui quali modulare il piano di prelievo.

### 1.3 Analisi della gestione faunistico-venatoria 2021-2022

#### 1.3.1 Organizzazione dei distretti

ACATER		2015-16	2016-17	2017-18	2018-19	2019-20	2020-21	2021-22
Provincia Firenze	N° distretti	1	1	1	1	1	1	1
	N° UDG	10	11	12	13	13	6	6
	Sup totale (ha)	28.272	28.727	28.885	31.559	31.559	46.745	46.745
Provincia Prato	N° distretti	1	1	1	1	1	1	1
	N° UDG	9	9	9	9	9	3	3
	Sup totale (ha)	18.243	18.243	18.243	18.243	18.243	23.891	23.891
Provincia Pistoia	N° distretti	1	1	1	1	1	1	1
	N° UDG	95	95	95	95	95	95	95
	Sup totale (ha)	52.651	52.651	52.651	52.651	52.651	52.651	52.651
Provincia Bologna	N° distretti	7	7	7	7	7	7	7
	N° UDG	53	53	53	71	71	71	71
	Sup totale (ha)	93.848**	93.848**	93.848**	93.848**	93.848**	93.848**	93.848**
ACATER	N° distretti	10	10	10	10	10	10	10
	N° UDG	172	172	172	173	173	175	175
	Sup totale (ha)	193.014	193.469	193.627	196.301	196.301	217.169	217.169

**Tabella 1-8:** organizzazione dei distretti nel Comprensorio ACATER

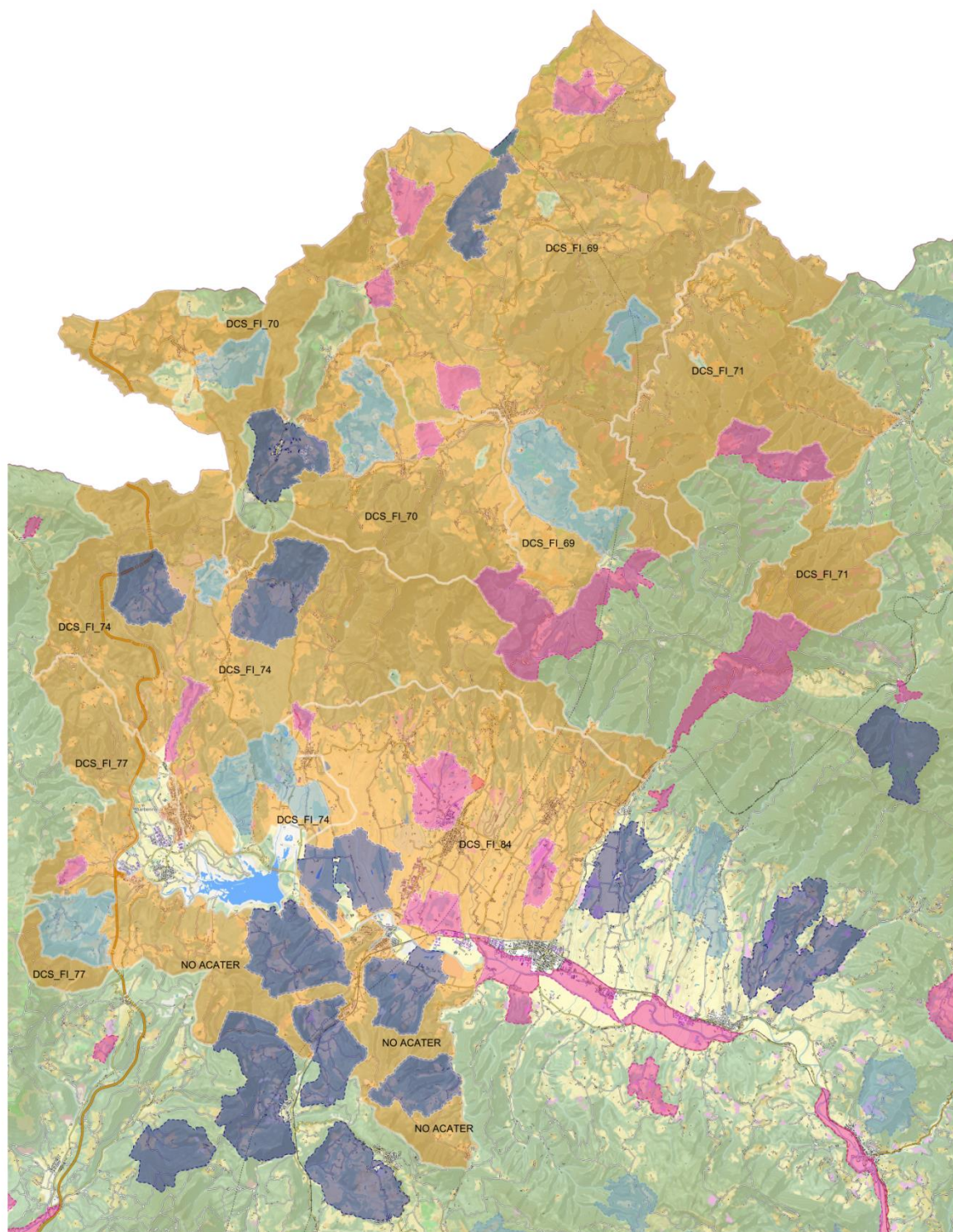
\*\*= superficie realmente operativa

#### Provincia di Firenze

Distretto	UDG	vocazione	denominazione	attiva	AUS ha
FIDC02	DCSFI_69	si	Bordignano Monte Canda Moscheta ZRV Filigare-Pietramala-Piancaldoli-Rifredo	si	12.303
FIDC02	DCSFI_70	si	Bruscoli Castro San Martino ZRV Pratolino	si	6.339
FIDC02	DCSFI_71	si	Rapezzo Bastia ZRV Piedimonte Campanara	si	6.047
FIDC02	DCSFI_74	si	Migneto Panna Grezzano ZRV Gavigno	si	8.558
FIDC02	DCSFI_77	si	Montecuccoli Campomigliaio ZRV Bovecchio	si	5.204
FIDC02	DCSFI_84	no	Migneto Panna Grezzano ZRV Poggio Paradiso-Le Mozzette_Le Selve-Spazzavento	si	5.689
FIDC02	AAVFI-10	si	AAV Il Passeggere	si	303
FIDC02	AAVFI-11	si	AAV Le Maschere	si	158
FIDC02	AAVFI-13	si	AAV Rovignale	si	455
FIDC02	AAVFI-26	si	AAV Il Pero	si	118
FIDC02	AFVFI-19	si	AFV La Dogana	si	441
FIDC02	AFVFI-22	si	AFV La Traversa	si	505
FIDC02	AFVFI-32	si	AFV Panna	si	625
<b>TOTALE DISTRETTO</b>					<b>46.745</b>

**Tabella 1-9:** superfici delle sub unità del distretto FIDC02

DISTRETTO CERVO FIRENZE ACATER CENTRALE

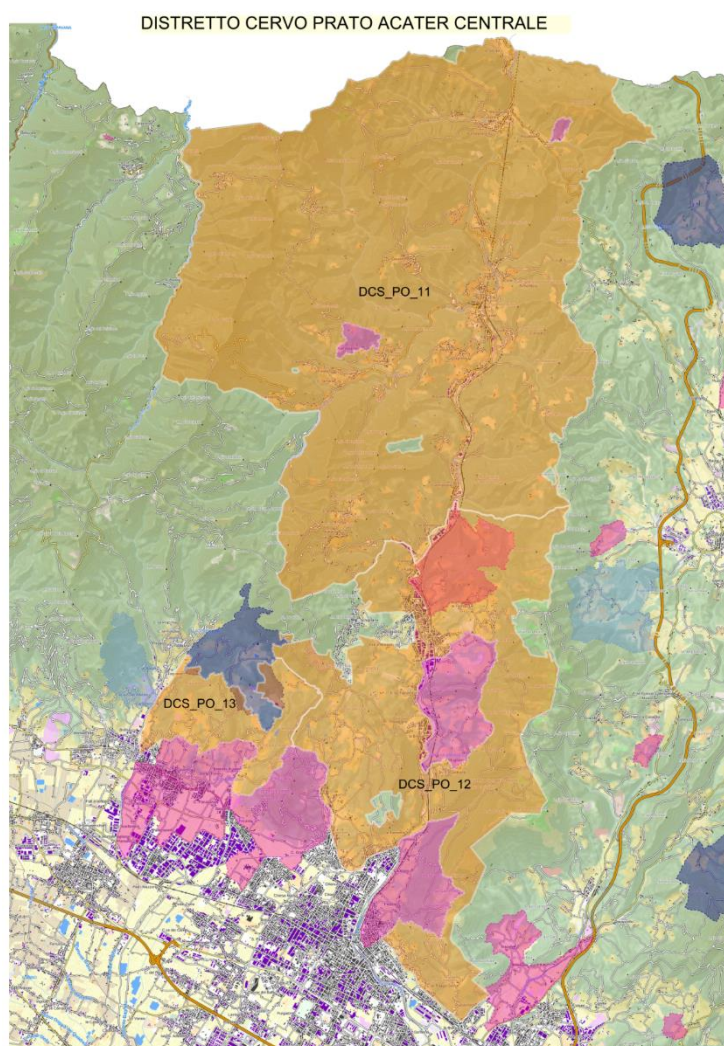




**Provincia di Prato**

Distretto	UDG	vocazione	Denominazione sottozone	attiva	Ettari
PODC01	DCSPO_11	si	LA RASA - GAVIGNO - CAVARZANO - SASSETA - MIGLIANA - VERNIO - ZRV LE FORNACI - ZRV MULINACCIO	si	12.812
PODC01	DCSPO_12	si	MONTEMURLO - LA FORESTA - CALVANA RIO BUTI - ZRV COTONE - ZRV CARTEANO - ZRV VILLANOVA	si	5.471
PODC01	DCSPO_13	no	MONTEMURLO - AREA CARMIGNANO - ZRV CASTELLO - ZRV VALIANO - ZRV MONTEFERRATO - ZRV ELZANA	si	5.115
PODC01	AFV PO01	no	AFV JAVELLO	si	493
<b>TOTALE DISTRETTO</b>				<b>si</b>	<b>23.891</b>

**Tabella 1-10:** superfici delle sub unità del distretto PODC01



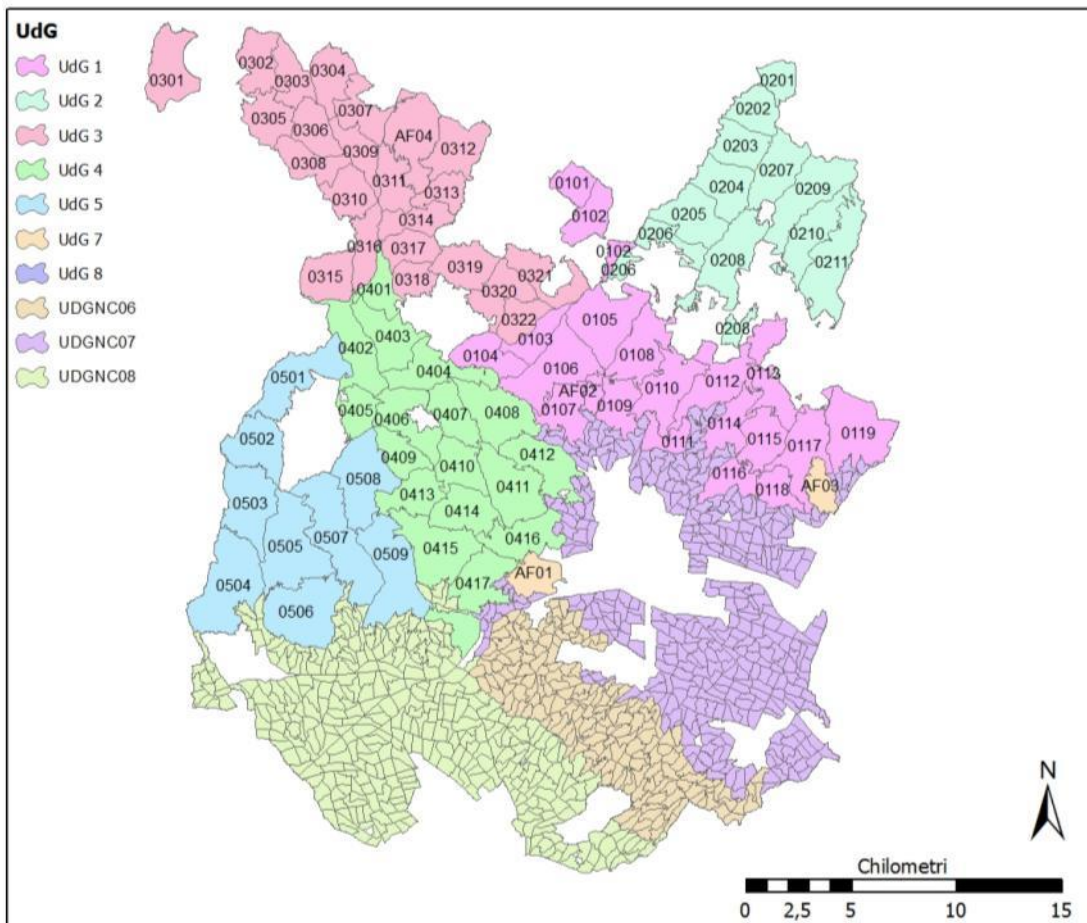
**Tavola 1-2:** cartografia dei distretti del distretto PODC01

**Provincia di Pistoia**

<b>Distretto</b>	<b>UDG</b>	<b>vocazione</b>	<b>attiva</b>	<b>Ettari</b>
1	0101	si	si	276
1	0102	si	si	518
1	0103	si	si	339
1	0104	si	si	462
1	0105	si	si	864
1	0106	si	si	891
1	0107	si	si	506
1	0108	si	si	681
1	0109	si	si	411
1	0110	si	si	688
1	0111	si	si	260
1	0112	si	si	715
1	0113	si	si	619
1	0114	si	si	444
1	0115	si	si	479
1	0116	si	si	348
1	0117	si	si	710
1	0118	si	si	305
1	0119	si	si	894
1	AF02	si	si	111
2	0201	si	si	261
2	0202	si	si	409
2	0203	si	si	456
2	0204	si	si	555
2	0205	si	si	624
2	0206	si	si	428
2	0207	si	si	599
2	0208	si	si	973
2	0209	si	si	837
2	0210	si	si	609
2	0211	si	si	903
3	0301	si	si	652
3	0302	si	si	497
3	0303	si	si	381
3	0304	si	si	469
3	0305	si	si	456
3	0306	si	si	427
3	0307	si	si	487
3	0308	si	si	431
3	0309	si	si	372
3	0310	si	si	434
3	0311	si	si	405
3	0312	si	si	591
3	0313	si	si	305
3	0314	si	si	401
3	0315	si	si	520
3	0316	si	si	403
3	0317	si	si	365
3	0318	si	si	299
3	0319	si	si	510
3	0320	si	si	502
3	0321	si	si	499
3	0322	si	si	345
3	AF04	si	si	786
4	0401	si	si	341
4	0402	si	si	661
4	0403	si	si	597
4	0404	si	si	612
4	0405	si	si	344
4	0406	si	si	594
4	0407	si	si	463
4	0408	si	si	751

Distretto	UDG	vocazione	attiva	Ettari
4	0409	si	si	363
4	0410	si	si	459
4	0411	si	si	767
4	0412	si	si	637
4	0413	si	si	472
4	0414	si	si	554
4	0415	si	si	853
4	0416	si	si	578
4	0417	si	si	896
5	0501	si	si	793
5	0502	si	si	621
5	0503	si	si	782
5	0504	si	si	1109
5	0505	si	si	1040
5	0506	si	si	974
5	0507	si	si	1153
5	0508	si	si	865
5	0509	si	si	1018

**Tabella 1-11:** superfici delle sub unità del distretto PTDC01

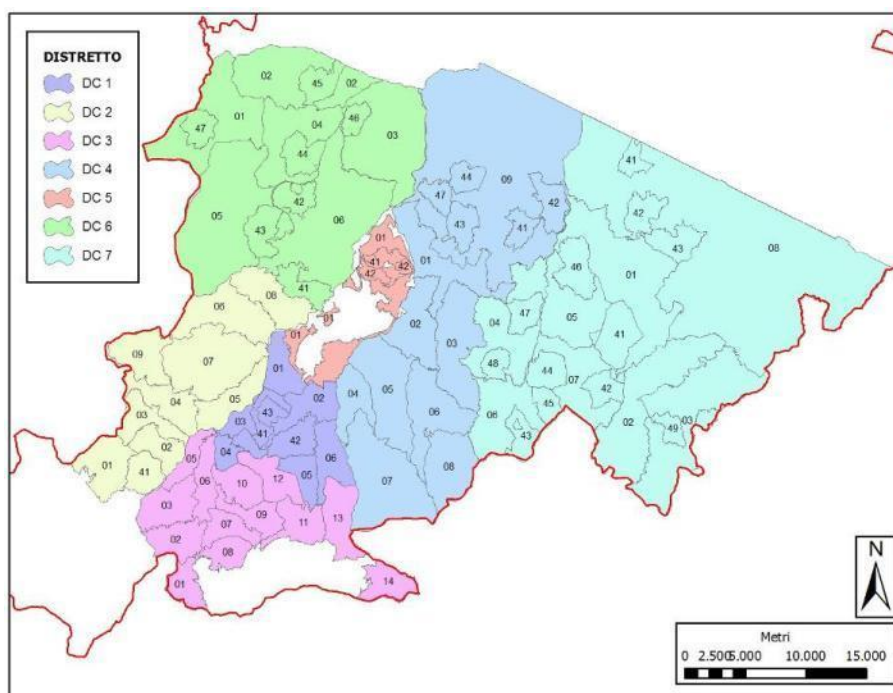


**Tavola 1-3:** cartografia del distretto PTDC01 a partire dalla stagione venatoria 2014-2015 per le 5 UdG in area conservativa e dalla s.v.2016-2017 per le 2 UdG in area non conservativa, suddivise in subunità (la numerazione delle sottozone è stata omessa per la leggibilità della tavola).

## Provincia di Bologna

Distretto	UDG	vocazione	attiva	Ettari
BODC1	12	si	si	7718
BODC2	10	si	si	16851
BODC3	14	si	si	13905
BODC4	8	si	si	20921
BODC5	2	si	si	3650
BODC6	10	no	si	32820
BODC7	15	si	si	52919

**Tabella 1-12:** superfici delle subunità della Provincia di Bologna (incluse aree non abitate dal cervo)



**Tavola 1-4:** cartografia dei distretti di Bologna dal 2013-2014. La numerazione delle subzone è entro Distretto, mentre quella delle Aziende è entro ATC.

### 1.3.2 Risultati di prelievo

Gli abbattimenti complessivi, incluso gli istituti faunistici privati, effettuati durante la stagione venatoria 2021-2022 vengono di seguito illustrati.

	Prov FI				Prov PO				Prov PT				Prov BO			
	P.P.	Ass	Prel	%	P.P.	Ass	Prel	%	P.P.	Ass	Prel	%	P.P.	Ass	Prel	%
Maschi adulti	4	4	2	50,0	10	10	9	90,0	12	12	10	83,3	44	44	40	90,9
Maschi subadulti	6	6	5	83,3	13	13	10	76,9	12	12	11	91,7	67	67	46	68,7
Maschi giovani	6	6	6	100,0	11	11	11	100,0	8	8	6	75,0	44	44	41	93,2
Femmine adulte	16	16	10	62,5	28	28	26	92,9	47	47	46	97,9	154	154	139	90,3
Femmine giovani	6	6	3	50,0	11	11	9	81,8	30	30	7	23,3	64	64	36	38,3
Piccoli	26	26	12	46,2	48	48	29	60,4	91	91	49	53,8	185	185	133	71,9
	<b>64</b>	<b>64</b>	<b>38</b>	<b>59,3</b>	<b>121</b>	<b>121</b>	<b>94</b>	<b>77,7</b>	<b>200</b>	<b>200</b>	<b>129</b>	<b>64,5</b>	<b>558</b>	<b>558</b>	<b>435</b>	<b>78,0</b>

Tabella 1-13: riepilogo dei prelievi effettuati durante la stagione venatoria 2021-2022 nel comprensorio ACATER

\* inclusi 3 abbattimenti sanitari di maschi adulti

Di seguito il piano di prelievo assegnato e realizzato, con relative percentuali, durante le ultime 5 stagioni faunistico-venatorie dal 2017-2018 al 2021-2022 (escluso istituti privati) e nell'ultima stagione venatoria negli istituti privati.

#### Provincia di Firenze

	2017-2018			2018-2019			2019-2020			2020-2021			2021-2022		
	Ass	Prel	%	Ass	Prel	%	Ass	Prel	%	Ass	Prel	%	Ass	Prel	%
Maschi adulti	3	2	66,7	3	2	66,7	3	3	100,0	4	2	50,0	4	2	50,0
Maschi subadulti	4	3	75,0	6	6	100,0	6	5	83,3	2	2	100,0	2	2	100,0
Maschi giovani	5	5	100,0	6	5	83,3	6	4	66,7	6	5	83,3	6	6	100,0
Femmine adulte	10	5	50,0	10	7	70,0	10	6	60,0	8	7	87,5	8	8	100,0
Femmine giovani	4	-	-	5	5	100,0	5	4	80,0	6	3	50,0	6	3	50,0
Piccoli	14	4	28,6	15	5	33,3	18	5	27,8	18	8	44,4	18	9	50,0
	<b>40</b>	<b>19</b>	<b>47,5</b>	<b>45</b>	<b>30</b>	<b>66,7</b>	<b>48</b>	<b>27</b>	<b>56,3</b>	<b>44</b>	<b>27</b>	<b>61,4</b>	<b>44</b>	<b>30</b>	<b>68,2</b>

Tabella1-14: piano di prelievo assegnato e realizzato con percentuali di prelievo nel distretto FIDC02

AFV/AAV	assegnato						prelevato						attuazione piano
	MA	MS	MG	FA	FG	Piccoli	MA	MS	MG	FA	FG	Piccoli	%
AAVFI08 - IL MONTE LEONI				1		1				0		0	0
AAVFI10 - PASSEGGERE		1		1		1		1		0		1	66,6
AAVFI11 - MASCHERE				1		1				1		1	100
AAVFI13 - ROVIGNALE		1		1		1		1		0		0	33,3
AFVFI19 - DOGANA		1		1		1		1		1		1	100
AFVFI22 - TRAVERSA				1		1				0		0	0
AAVFI26 - IL PERO				1		1				0		0	0
AFVFI32 - PANNA		1		1		1		0		0		0	0
<b>TOTALE</b>		<b>4</b>		<b>8</b>		<b>8</b>		<b>3</b>		<b>2</b>		<b>3</b>	<b>40,0</b>

Tabella 1-15 : percentuali di realizzazione del piano di prelievo nelle AFV/AAV 2021-2022

**Provincia di Prato**

	2017-2018			2018-2019			2019-2020			2020-2021			2021-2022		
	Ass	Prel	%	Ass	Prel	%	Ass	Prel	%	Ass	Prel	%	Ass	Prel	%
<b>Maschi adulti</b>	14	16	114,3	15	17	113,3	14	13	92,9	11	12	109,1	9	8	88,9
<b>Maschi subadulti</b>	18	10	55,6	15	11	73,3	15	12	80,0	13	11	84,6	11	8	72,7
<b>Maschi giovani</b>	12	12	100,0	12	11	91,7	11	9	81,8	11	8	72,7	10	10	100,0
<b>Femmine adulte</b>	29	29	100,0	24	26	108,3	28	24	85,7	28	28	100,0	26	23	88,5
<b>Femmine giovani</b>	12	9	75,0	13	16	123,1	13	15	115,4	13	10	76,9	10	9	90,0
<b>Piccoli</b>	45	35	77,8	45	22	48,9	49	21	42,9	49	28	57,1	45	26	57,8
	<b>130</b>	<b>111</b>	<b>85,4</b>	<b>124</b>	<b>103</b>	<b>83,1</b>	<b>130</b>	<b>94</b>	<b>72,3</b>	<b>125</b>	<b>97</b>	<b>77,6</b>	<b>111</b>	<b>84</b>	<b>75,7</b>

**Tabella1-16:** piano di prelievo assegnato e realizzato con percentuali di prelievo nel distretto PODC01

	AFV JAVELLO AFVPO01		%
	ass.	prel.	
Maschi adulti	1	1	100
Maschi subadulti	2	2	100
Maschi giovani	1	1	150
Femmina adulte	2	3	100
Femmine giovani	1	-	-
Piccoli	3	3	100
<b>totale</b>	<b>10</b>	<b>10</b>	<b>100</b>

**Tabella 1-17 :** percentuali di realizzazione del piano di prelievo nelle AFV/AAV 2021-2022 nella provincia di Prato

**Provincia Pistoia**

	2017-2018			2018-2019			2019-2020			2020-2021			2021-2022		
	Ass	Prel	%	Ass	Prel	%	Ass	Prel	%	Ass	Prel	%	Ass	Prel	%
<b>Maschi adulti</b>	25	11	44	21	15	71,4	21	23	109,5	15	10	66,7	12	10	83,3
<b>Maschi subadulti</b>	32	29	90,6	22	19	86,4	20	17	85,0	15	13	86,7	12	11	91,7
<b>Maschi giovani</b>	20	19	95	16	17	106,3	13	13	100,0	9	8	88,9	8	6	75,0
<b>Femmine adulte</b>	78	59	75,6	63	68	107,9	63	47	74,6	60	37	61,7	47	46	97,9
<b>Femmine giovani</b>	30	8	26,7	31	12	38,7	30	17	56,7	35	12	34,3	30	7	23,3
<b>Piccoli</b>	120	29	24,2	110	28	25,5	120	22	18,3	110	42	38,2	91	49	53,8
<b>Totale</b>	<b>305</b>	<b>155</b>	<b>50,8</b>	<b>263</b>	<b>159</b>	<b>60,5</b>	<b>267</b>	<b>139</b>	<b>52,1</b>	<b>244</b>	<b>122</b>	<b>50,0</b>	<b>200</b>	<b>129</b>	<b>64,5</b>

**Tabella1-18:** piano di prelievo assegnato e realizzato con percentuali di prelievo in Provincia di Pistoia

PROV PT DCPT01	AFV ANDIA PARADISO		AFV GROPPOLI		AATV COLLE ALBERTO		AATV ALTO OMBRONE		totale		%
	ass.	prel.	ass.	prel.	ass.	prel.	ass.	prel.	ass.	prel.	
Maschi adulti	0	0	0	0	1	0	0	0	1	0	-
Maschi Subadulti	0	0	0	0	0	0	0	0	0	0	-
Maschi giovani	0	0	0	0	0	0	0	0	0	0	-
Femmina adulte	1	0	0	0	1	1	1	0	3	1	33,0
Femmine giovani	0	0	1	0	1	0	0	0	2	0	-
Piccoli	1	0	1	0	2	0	1	0	5	0	-
<b>Totale</b>	<b>2</b>	<b>0</b>	<b>2</b>	<b>0</b>	<b>5</b>	<b>1</b>	<b>2</b>	<b>0</b>	<b>11</b>	<b>1</b>	

Tabella 1-19 : percentuali di realizzazione del piano di prelievo nelle AFV/AAV 2021-2022

### Provincia Bologna

	2017-2018			2018-2019			2019-2020			2020-21			2021-22		
	Ass	Prel	%	Ass	Prel	%	Ass	Prel	%	Ass	Prel	%	Ass	Prel	%
Maschi adulti	50	44	88,0	47	40	85,1	40	29	72,5	35	30	85,7	44	40	90,9
Maschi subadulti	77	52	67,5	72	60	83,3	62	43	69,4	50	37	74,0	67	46	68,7
Maschi giovani	50	42	84,0	47	46	97,9	39	36	92,3	35	26	74,3	44	41	93,2
Femmine adulte	165	119	72,1	158	125	79,1	150	114	76,0	130	79	60,8	154	139	90,3
Femmine giovani	72	28	38,9	67	23	34,3	62	32	51,6	62	24	38,7	64	36	38,3
Piccoli	210	99	47,1	195	97	49,7	189	89	47,1	180	76	42,2	133	185	71,9
	<b>624</b>	<b>384</b>	<b>61,5</b>	<b>391</b>	<b>586</b>	<b>66,7</b>	<b>542</b>	<b>343</b>	<b>63,3</b>	<b>492</b>	<b>272</b>	<b>55,3</b>	<b>558</b>	<b>435</b>	<b>78,0</b>

Tabella 1-20: piano di prelievo assegnato e realizzato con percentuali di prelievo in Provincia di Bologna.

Distretto	zona	MA	MSA	MG	FA	FG	P	Tot	N
BODC1	Grizzana	5/5	6/9	6/6	16/19	3/8	19/25	55/70	100/128
	AFV Palazzo-Prada	0/1	1/1	1/1	1/2	1/1	3/4	7/10	
	AFV Castelmerlino	0/1	1/2	2/1	5/5	1/2	7/7	16/18	
	AFV Monteacuto	1/3	1/4	1/3	8/8	2/3	9/9	22/30	
BODC2	Bombiana	3/3	3/5	5/3	12/12	3/5	11/16	37/44	44/52
	AFV Corsiccio	0	0	0/1	1/2	2/1	4/4	7/8	
BODC3	Castel di Casio	10/5	9/8	5/4	18/18	11/8	22/19	75/62	186/232
	Camugnano	7/12	13/21	9/11	45/50	10/21	27/55	111/170	
BODC4	Monzuno-Montorio	2/2	1/3	2/2	10/7	0/3	8/9	23/26	23/26
BODC5	Preparco M. Sole	2/2	2/3	3/2	7/5	0/2	5/6	19/20	23/26
	AFV Reno Setta	2/1	0/1	1/1	1/1	0	0/2	4/6	
BODC6	ATC	3/1	0/1	1/1	0/1	0/1	0/1	4/6	7/30
	AFV Malfolle	0/1	0	1/1	1/2	0	1/2	3/6	

	AFV Pradole	0	0/1	0/1	0/1	0/1	0/2	0/6	
	AFV M. S. Giovanni	0/1	0/1	0	0/2	0	0/2	0/6	
	AFV Pramonte	0	0/1	0/1	0/2	0/1	0/1	0/6	
<b>BODC 7</b>	Monterenzio	0/1	4/2	1/1	6/5	1/1	5/6	17/16	51/64
	AFV Maletto	1/1	0	0/1	1/2	1/1	1/1	4/6	
	AFV Cà Domenicali	1/1	1/1	1/1	2/2	0/1	3/2	8/8	
	AFV S. Uberto	1/1	1/2	1/1	2/5	1/1	2/6	8/16	
	AFV Piccola Selva	1/1	1/1	0	1/1	0/1	2/2	5/6	
	AFV Le Lagune	0	1/1	1/1	0/1	0/1	1/2	3/6	
	AFV La Martina	1/1	1/0	0/1	2/1	0/1	2/2	6/6	
ATC + AFV		40/44	46/67	41/44	139/ 154	36/64	133/ 185	435/ 558	435/558
Tot 2 ATC		32/31	38/51	33/29	114/ 117	28/49	98/137	343/ 414	343/414
Tot 15 AFV		7/13	9/16	9/15	23/37	10/15	34/48	92/144	92/144

**Tabella 1-21:** Realizzazione del piano di prelievo per distretto e istituto in Provincia di Bologna nella stagione venatoria 2021-2022



## Sforzo di caccia

### Distribuzione territoriale dello sforzo venatorio e dei prelievi

anno	DISTRETTI	Capi assegnati	Capi abbattuti	N° uscite totali	N° medio uscite per capo abbattuto	N° medio uscite per capo assegnato
2021-22	FIDC01	44	30	777	25,9	17,7
	PODC01	111	84	1189	14,1	10,7
	PTDC01	200	129	3.068	23,8	15,3
	PROV Bologna	414	343	2.778	8,1	6,7

**Tabella 1-22:** capi assegnati e sforzo di caccia nei territori di competenza degli ATC del Comprensorio ACATER (escluso istituti faunistici privati)

\* esclusi i capi assegnati non prelevati, per i quali non sono note le uscite effettuate

### Provincia di Firenze

Anno	UDG	N° uscite	Capi prelevati	N° uscite per capo abbattuto
2021-22	DCSFI_69	73	3	24,3
	DCSFI_70	166	8	20,8
	DCSFI_71	12	0	-
	DCSFI_74	373	16	23,3
	DCSFI_77	12	0	-
	DCSFI_84	141	3	47,0
	AAVFI-08	n.d.	0	-
	AAVFI-10	n.d.	1	-
	AAVFI-11	n.d.	2	-
	AAVFI-13	n.d.	1	-
	AFVFI-19	n.d.	3	-
	AFVFI-22	n.d.	0	-
	AFVFI-26	n.d.	0	-
	AFVFI-32	n.d.	0	-

**Tabella 1-23:** Capi prelevati e sforzo di caccia per UDG distretto FIDC02

**Provincia di Prato**

Anno	UDG	N° uscite	Capi prelevati	N° uscite per capo abbattuto
2021-22	DCSPO_11	688	47	14,6
	DCSPO_12	224	20	11,2
	DCSPO_13	277	17	16,3
	AFVPO-01	n.d	10	-

**Tabella 1-24:** Capi prelevati e sforzo di caccia per UDG distretto PODC01

**Provincia di Pistoia**

Anno	UDG	N° uscite	Capi prelevati	N° uscite per capo abbattuto
2021-22	DCSPT-01	1.068	49	21,8
	DCSPT-02	449	36	12,5
	DCSPT-03	111	5	22,2
	DCSPT-04	57	1	57,0
	DCSPT-07	1.383	37	37,4
	AAVPT-01	0	0	-
	AAVPT-02	3	1	3,0
	AFVPT-01	0	0	-
	AFVPT-02	0	0	-

**Tabella 1-25:** Capi prelevati e sforzo di caccia per UDG distretto PTDC01

**Provincia di Bologna**

Anno	UDG	N° uscite	Capi prelevati	N° uscite per capo abbattuto
2021-22	BODC1	684	100	6,8
	BODC2	286	43	6,6
	BODC3	1289	186	6,9
	BODC4	338	23	14,7
	BODC5	183	23	8,0
	BODC6	10	7	1,4
	BODC7	265	51	5,2

**Tabella 1-26:** Capi prelevati per zona e sforzo di caccia per distretto (comprese le AFV)

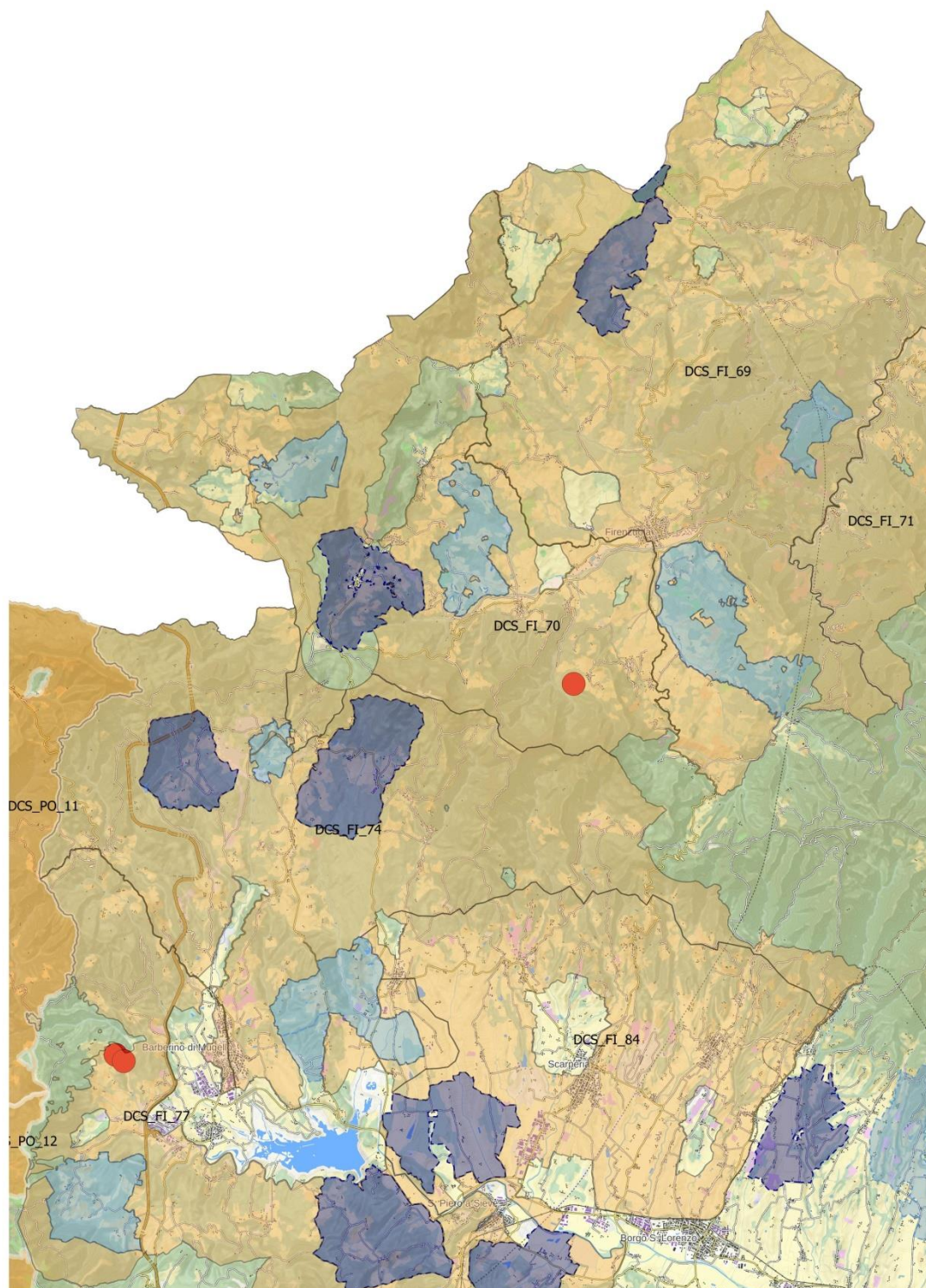
## 1.4 Danni alle attività agricole

Di seguito, nelle Tabella 1-27 sono riassunti i danni alle attività agricole suddivisi per Distretto per comune e coltivazione danneggiata riferiti all'anno 2021 e la cartografica del distretto relativa alla localizzazione dei danni.

### Provincia di Firenze

Coltivazione danneggiata	Danni 2021 per Comune		
	FIRENZUOLA	BARBERINO M.	SCARPERIA S. PIERO
Frutteto			
Olivo		2.100	
Vigna			
Cereali			
Oleoproteaginose			
Orticole	561		
Vivaio			
Marroni			
Bosco			
Foraggere			
<b>TOTALE €</b>	<b>561</b>	<b>2.100</b>	<b>0,00</b>
<b>TOTALE €</b>	<b>2.661</b>		

**Tabella 1-27:** danni da cervo sulle colture in Provincia di Firenze

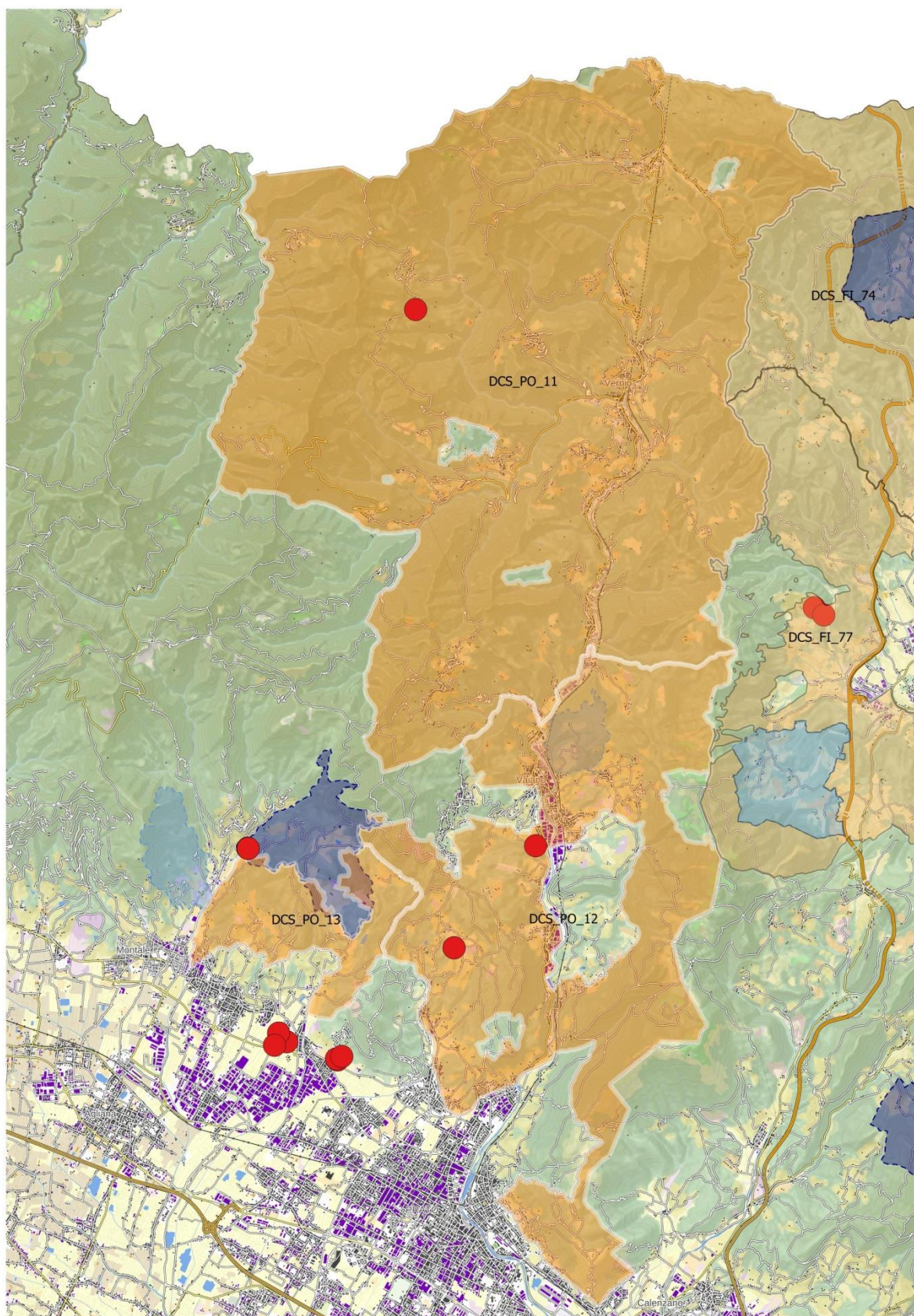


**Tavola 1-5:**Localizzazione Danni distretto FIDC01 2021 - anno 2021

**Provincia di Prato**

Coltivazione danneggiata	Danni 2021 per Comune						
	MONTEMURLO	PRATO	VAIANO	VERNIO	CARMIGNANO	POGGIO A CAIANO	CANTAGALLO
Frutteto							
Olivo	1.074		160				
Vigna							
Cereali	1.470						
Oleoproteaginose							
Orticole	594						1.436
Vivaio							
Marroni							
Bosco							
Foraggere							
<b>TOTALE €</b>	<b>3.138</b>		<b>160</b>				<b>1.436</b>
<b>TOTALE €</b>	<b>4.734</b>						

**Tabella 1-28:** danni da cervo sulle colture in Provincia di Prato



**Tavola 1-6:**Localizzazione Danni distretto PODC01 - anno 2021

Per l'anno 2021 si registra un incremento considerevole di danni provocati da cervo nel distretto FIDC01, nei due anni precedenti non sono stati segnalati danneggiamenti alle colture.

Anche nel distretto PODC01 si assiste ad un trend di danni in incremento rispetto al 2019 e 2020 (tabella1-30)

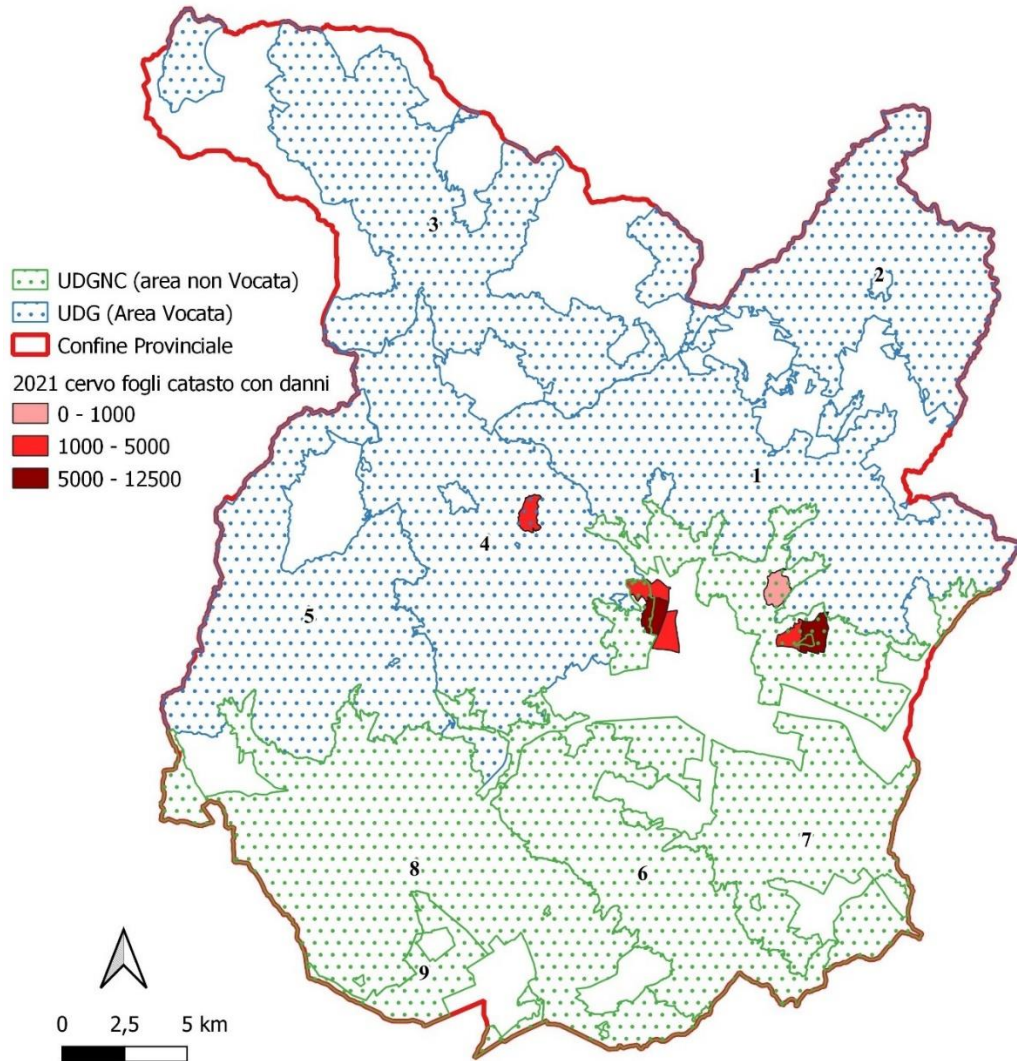
### **Provincia di Pistoia**

<b>Danni 2021 per Comune</b>	
<b>Pistoia</b>	
<b>Coltivazione danneggiata</b>	
Frutteto	
Olivo	221,00
Vigna	2.625,00
Cereali	
Orticole	4.620,00
Vivaio	22.976,40
Marroni	
Bosco	
Foraggere	
<b>TOTALE €</b>	<b>30.442,40</b>

**Tabella 1-29:** danni da cervo sulle colture in Provincia di Pistoia

Per l'anno 2021 gli eventi dannosi hanno interessato il solo Comune di Pistoia, concentrandosi per la quasi totalità nell'area non vocata alla specie. Il dato dei danni risulta in aumento rispetto allo scorso anno ed interessa principalmente culture vivaistiche.





**Tavola 1-7:**Localizzazione Danni distretto PTDC01

Provincia di Bologna

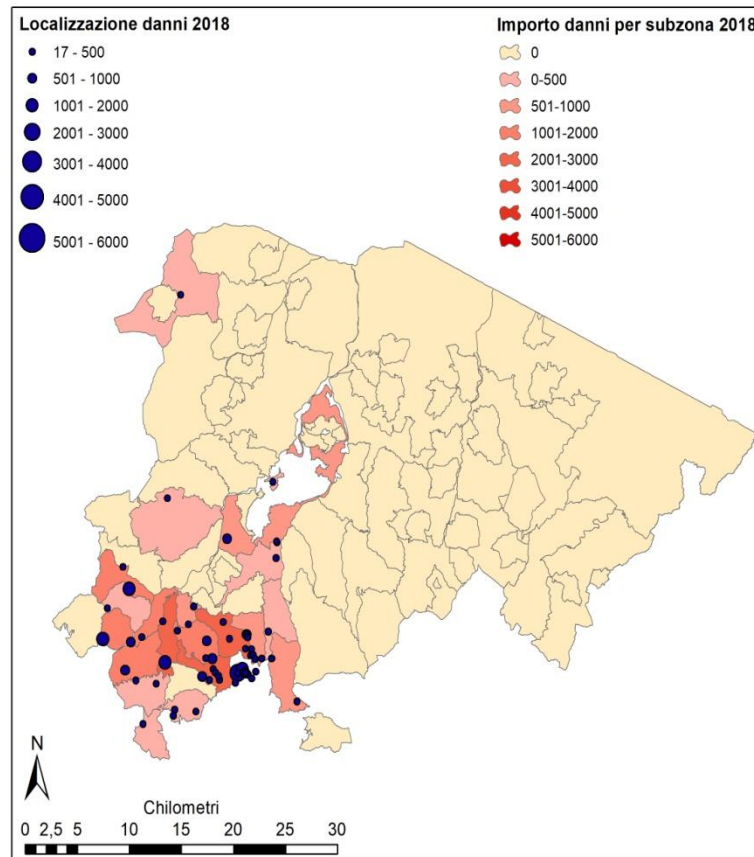


Tavola 1-8: Localizzazione Danni distretti Bologna

**Comprensorio ACATER CENTRALE**

Nella tabella seguente i danni da cervo complessivi per il Comprensorio ACATER dal 2014 al 2021 suddivisi per comune.

Comuni	2014	2015	2016	2017	2018	2019	2020	2021
FIRENZUOLA		865	234	ND		0	0	561
BARBERINO			442	ND	364	0	0	2.100
SCARPERIA				ND	142	0	0	0
<b>Totale Prov FIRENZE</b>		<b>865</b>	<b>676</b>	<b>ND</b>	<b>506</b>	<b>0</b>	<b>0</b>	<b>2.661</b>
MONTEMURLO			769	ND	3.510	1.454	491	3.138
PRATO			339	ND	1.494	208	838	
VAIANO	178	45	252	ND	250			160
VERNIO				ND			2.110	
CANTAGALLO	14		1.714	ND	3.766			1.436
<b>Totale Prov PRATO</b>	<b>192</b>	<b>45</b>	<b>3.074</b>	<b>ND</b>	<b>8.770</b>	<b>1.662</b>	<b>3.439</b>	<b>4.734</b>
Agliana	0,00	0,00	0,00	0,00	0,00	0	0	0
Pistoia	13.400,00	8.610,00	10.648,00	6.138,00	17.981	8.152	12.500	30.442
Montale	400,00	4.575,00	0,00	697,00	330	0	0	0
Sambuca Pistoiese	0,00	0,00	0,00	0,00	0,00	0	0	0
Marliana	0,00	0,00	510,00	0,00	384	0	0	0
Serravalle Pistoiese	0,00	0,00	0,00	0,00	0,00	0	0	0
San Marcello Pistoiese	0,00	0,00	0,00	0,00	10	0	0	0
Pescia	0,00	0,00	0,00	0,00	3.216	0	0	0
Piteglio	0,00	0,00	180,00	0,00	0,00	0	0	0
<b>Totale prov PISTOIA</b>	<b>13.800,00</b>	<b>13.185,00</b>	<b>11.338,00</b>	<b>6.835,00</b>	<b>20.050,00</b>	<b>8.152</b>	<b>12.500</b>	<b>30.442</b>

Comuni	2014	2015	2016	2017	2018	2019	2020	2021
CASTEL DI CASIO	3.912	3.611	3.417	3.899	6.344	2.586	4.994	698
CAMUGNANO	25.941	23.974	20589	19.140	17.563	9.083	16.693	10.436
CASTIGLION DE' PEPOLI	1.019	770	589	1596	719	395	1.504	0
LIZZANO	163	0	0	741	0	0	0	0
PORRETTA	0	0	0	0	0	0	0	0
GAGGIO MONTANO	3.330	2.311	2.147	1600	3.168	1.940	1.113	528
CASTEL D'AIANO	0	0	0	61	0	0	283	288
GRIZZANA	3.195	3.640	4.390	3320	2.108	2.686	3.229	2.749
MARZABOTTO	605	0	0	0	0	348	822	0
VERGATO	136	85	243	0	50	0	224	517
SASSO MARCONI	0	0	0	0	0	0	0	1.550
MONTE S. PIETRO	0	0	0	0	0	0	0	0
SAVIGNO	62	1.500	597	300	0	0	0	0
CASTELLO SERRAVALLE	0	0	0	0	0	0	0	0
MONTEVEGLIO	0	0	0	0	88	0	0	0
MONZUNO	255	0	0	0	0	0	0	0
LOIANO	0	0	0	0	0	0	340	560
MONTERENZIO	0	0	0	160	0	400	0	0
MONGHIDORO	0	0	0	0	0	345	130	200
S. BENEDETTO V. S.	650	500	0	250	374	0	0	0
OZZANO	0	360	0	0	0	0	0	0
FONTANELICE	0	0	0	0	0	0	0	0
<b>Totale Prov BOLOGNA</b>	<b>39.268</b>	<b>36.751</b>	<b>31.981</b>	<b>31.067</b>	<b>30.414</b>	<b>17.983</b>	<b>29.524*</b>	<b>17.526*</b>
<b>Totale ACATER</b>	<b>63.505</b>	<b>49.229</b>	<b>47.069</b>	<b>37.902</b>	<b>57.305</b>	<b>27.797</b>	<b>47.286</b>	

\* dati suscettibili di incremento per fine istruttoria di alcune pratiche di indennizzo

**Tabella 1-30:** riepilogo danni da cervo sulle colture dal 2014 al 2021

### 1.4.1 Valutazioni economiche

La gestione economica del cervo, per il periodo considerato, viene riassunta nella tabella seguente con la distinzione tra le quote incassate dai cacciatori iscritti ai distretti, dagli ospiti e in totale. Per facilitare la lettura dei dati sono stati calcolati i valori percentuali delle quote pagata dai cacciatori ospiti rispetto al totale.

Gli spazi vuoti indicano che in quell'anno la provincia interessata non aveva ancora attivato le procedure di assegnazioni di capi a cacciatori ospiti

Provincia/Atc		2014-15	2015-16	2016-17	2017-18	2018-19	2019-20	2020-21	2021-22
PROVINCIA FIRENZE ATC FI NORD	Iscritti €	5.234,00	6.522,70	6.788,40	8.706,00	7.102,00	9.066,00	8.773,00	8.968,00
	Ospiti €	0,00	0,00	0,00	0,00	0,00	0,00	0,00	0,00
	<b>Totale €</b>	<b>5.234,00</b>	<b>6.522,70</b>	<b>6.788,40</b>	<b>8.706,00</b>	<b>7.102,00</b>	<b>9.066,00</b>	<b>8.773,00</b>	<b>8.968,00</b>
	% ospiti	0,0%	0,0%	0,0%	0,0%	0,0%	0,0%	0,0%	0,0%
PROVINCIA PRATO ATC FI NORD	Iscritti	32.130,00	30.630,30	26.289,90	25.933,00	25.031,60	26.187,00	23.141,00	20.801,00
	Ospiti	10.589,00	14.981,00	5.307,50	12.768,00	9.935,00	10.333,00	4.705,00	3.413,00
	<b>Totale</b>	<b>42.719,00</b>	<b>45.611,30</b>	<b>31.597,40</b>	<b>38.701,00</b>	<b>34.966,60</b>	<b>36.520,00</b>	<b>27.846,00</b>	<b>24.213,00</b>
	% ospiti	24,8%	32,8%	16,8%	33,0%	28,4%	28,3%	16,9%	14,1%
PROVINCIA PISTOIA ATC PT	Iscritti	32.800,00	28.735,00	30.580,00	36.250,00	24.040,00	30.310,00	23.159,00	25.000,00*
	Ospiti	21.156,00	15.410,00	9.300,00	8.120,00	9.030,00	8.060,00	3.500,00	7.000,00*
	<b>Totale</b>	<b>53.956,00</b>	<b>44.145,00</b>	<b>39.880,00</b>	<b>44.370,00</b>	<b>33.070,00</b>	<b>38.370,00</b>	<b>26.659,00</b>	<b>32.000,00</b>
	% ospiti	39,2%	34,9%	23,3%	18,3%	37,5%	21,0%	13,1%	21,8%

Provincia/Atc		2014-15	2015-16	2016-17	2017-18	2018-19	2019-20	2020-21	2021-22
PROVINCIA DI BOLOGNA	Iscritti	77.828,00	80.431,00	84.110,00	80.462,00	71.290,00	61.555,00	54.440,00	60.509,00
	Ospiti	28.915,00	17.128,00	2.2698,00	12.043,00	13.330,00	13.900,00	7.254,00	10.969,00
	Totale	<b>106.743,00</b>	<b>97.559,00</b>	<b>106.838,00</b>	<b>92.505,00</b>	<b>84.620,00</b>	<b>75.455,00</b>	<b>61.694,00</b>	<b>71.478,00</b>
	% ospiti	27,1%	17,6%	21,3%	13,0%	15,8%	18,4%	11,8%	15,4%
<b>Comprensorio</b>		<b>201.733,0</b>	<b>175.558,7</b>	<b>196.697,0</b>	<b>182.539,0</b>	<b>159.760,0</b>	<b>159.411,0</b>	<b>124.972,0</b>	<b>136.659,0</b>

**Tabella1-31:** riepilogo introiti economici per la stagione venatoria dalla s.v. 14-15 alla s.v.21-22

\*Stima introiti da confermare da parte di Comitato ATC.

Nella tabella successiva sono raccolti i dati di otto anni relativi al numero dei cacciatori coinvolti nella gestione venatoria nell'ACATER.

	2014-15	2015-16	2016-17	2017-18	2018-19	2019-20	2020-21	2021-22
Iscritti DCFI01	18	30	39	40	45	40	48	47
Ospiti DCFI01	0	0	0	0	0	0	0	0
Iscritti DCPO01	119	109	115	108	108	116	115	107
Ospiti DCPO01	9	7	15	10	7	11	3	3
Iscritti PTDC01	161	146	162	170	185	192	205	249
Ospiti PTDC01	38	29	20	32	24	24	10	20
Iscritti atc. BO	420	462	464	409	384	382	337	378
Ospiti atc BO	67	42	46	27	30	34	8	20
<b>Totale ACATER</b>	<b>832</b>	<b>825</b>	<b>861</b>	<b>796</b>	<b>783</b>	<b>799</b>	<b>726</b>	<b>824</b>

**Tabella1-32:** cacciatori iscritti ed ospiti coinvolti nella gestione del cervo dalla sv.14-15 alla sv.21-22 nel Comprensorio ACATER (si intende solo gli assegnatari ATC nella stagione venatoria)

## 2 PROGRAMMA ANNUALE OPERATIVO 2022-2023

### 2.1 Organizzazione dei distretti stagione venatoria 2022-2023

		2022-23
Prov FIRENZE	N° distretti	1
	N° UDG	6
	Sup totale (ha)	47.177*
Prov PRATO	N° distretti	1
	N° UDG	3
	Sup totale (ha)	24.094*
Prov PISTOIA	N° distretti	1
	N° UDG	95
	Sup totale (ha)	52.651
Prov Bologna	N° distretti	7
	N° UDG	71
	Sup totale (ha)	94.350**
ACATER	N° distretti	10
	N° UDG	175
	Sup totale (ha)	214.538

\*\*= superficie realmente operativa      \*= aus incluso istituti faunistici privati e Zone di Rispetto Venatorio

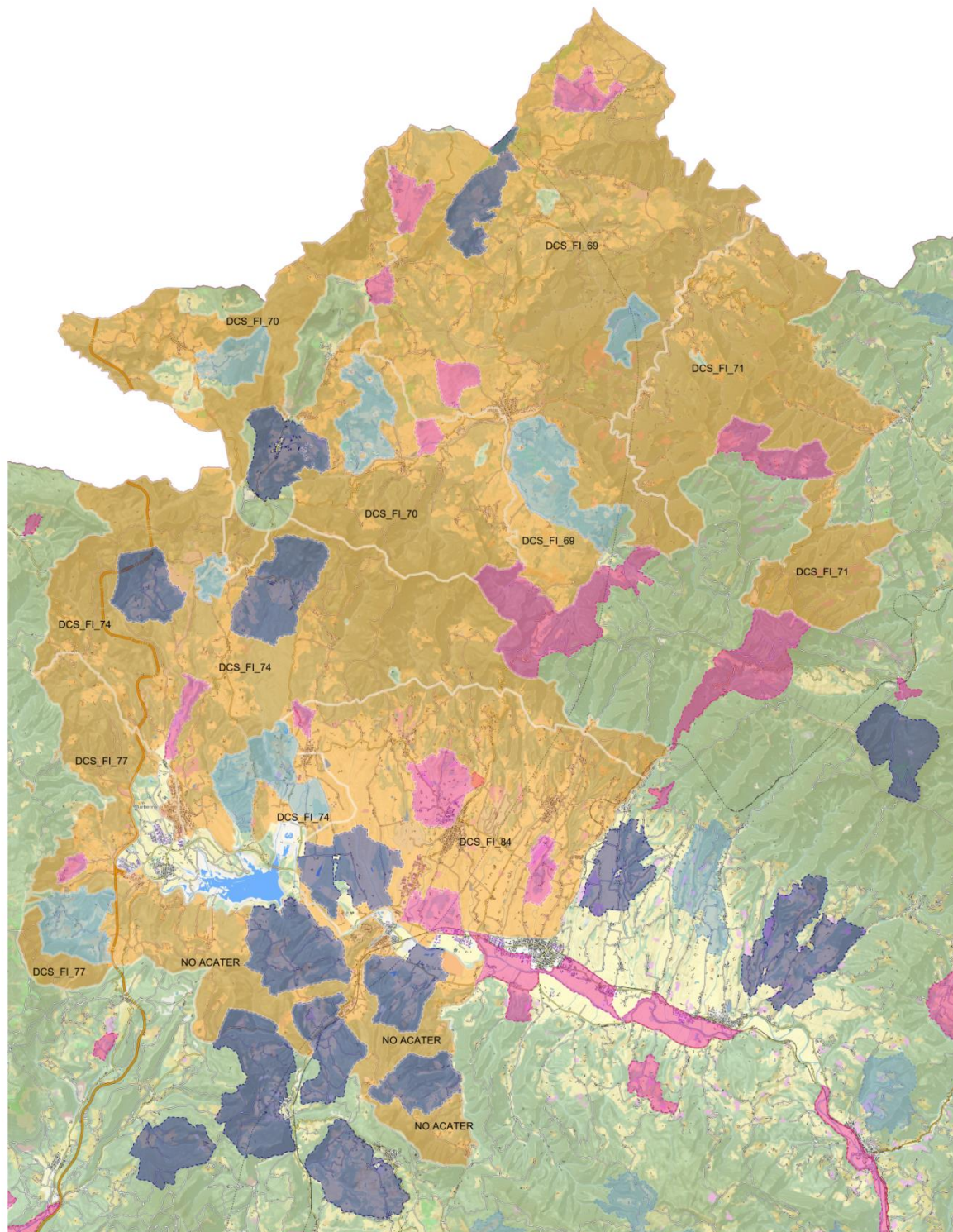
**Tabella 2-1:** organizzazione dei distretti nel Comprensorio ACATER s.v. 22-23

#### Provincia di Firenze

Distretto	UDG	vocazione	denominazione	attiva	AUS ha
FIDC02	DCSFI_69	si	Bordignano Monte Canda Moscheta ZRV Filigare-Pietramala-Piancaldoli-Rifredo	si	12.303
FIDC02	DCSFI_70	si	Bruscoli Castro San Martino ZRV Pratolino	si	6.339
FIDC02	DCSFI_71	si	Rapezzo Bastia ZRV Piedimonte Campanara	si	6.047
FIDC02	DCSFI_74	si	Migneto Panna Grezzano ZRV Gavigno	si	8.558
FIDC02	DCSFI_77	si	Montecuccoli Campomigliaio ZRV Bovecchio	si	5.204
FIDC02	DCSFI_84	no	Migneto Panna Grezzano ZRV Poggio Paradiso-Le Mozzette_Le Selve-Spazzavento	si	5.689
FIDC02	AAVFI-10	si	AAV Il Passeggere	si	303
FIDC02	AAVFI-11	si	AAV Le Maschere	si	158
FIDC02	AAVFI-13	si	AAV Rovignale	si	455
FIDC02	AAVFI-26	si	AAV Il Pero	si	118
FIDC02	AFVFI-19	si	AFV La Dogana	si	441
FIDC02	AFVFI-22	si	AFV La Traversa	si	505
FIDC02	AFVFI-32	si	AFV Panna	si	625
FIDC02	AFVFI-48	si	AFV Martina	si	432
<b>TOTALE DISTRETTO</b>					<b>47.177</b>

**Tabella 2-2 :** superfici delle sub unità del distretto FIDC02 - s.v. 22-23

**DISTRETTO CERVO FIRENZE ACATER CENTRALE**



**tavola:** cartografia del distretto della provincia di Firenze

**Provincia di Prato**

Distretto	UDG	vocazione	denominazione	attiva	Ettari
PODC01	DCSPO_11	si	LA RASA - GAVIGNO - CAVARZANO - SASSETA - MIGLIANA - VERNIO - ZRV LE FORNACI - ZRV MULINACCIO	si	12.812
PODC01	DCSPO_12	si	MONTEMURLO - LA FORESTA - CALVANA RIO BUTI - ZRV COTONE - ZRV CARTEANO - ZRV VILLANOVA	si	5.471
PODC01	DCSPO_13	no	MONTEMURLO - AREA CARMIGNANO - ZRV CASTELLO - ZRV VALIANO - ZRV MONTEFERRATO - ZRV ELZANA	si	5.115
PODC01	AFV PO01	no	Afv Javello	si	528
PODC01	AAVPO01	si	Aav Del Bello	si	172
<b>TOTALE DISTRETTO</b>					<b>24.094</b>

**Tabella 2-3:** superfici delle sub unità del distretto PODC01 - s.v. 22-23

DISTRETTO CERVO PRATO ACATER CENTRALE

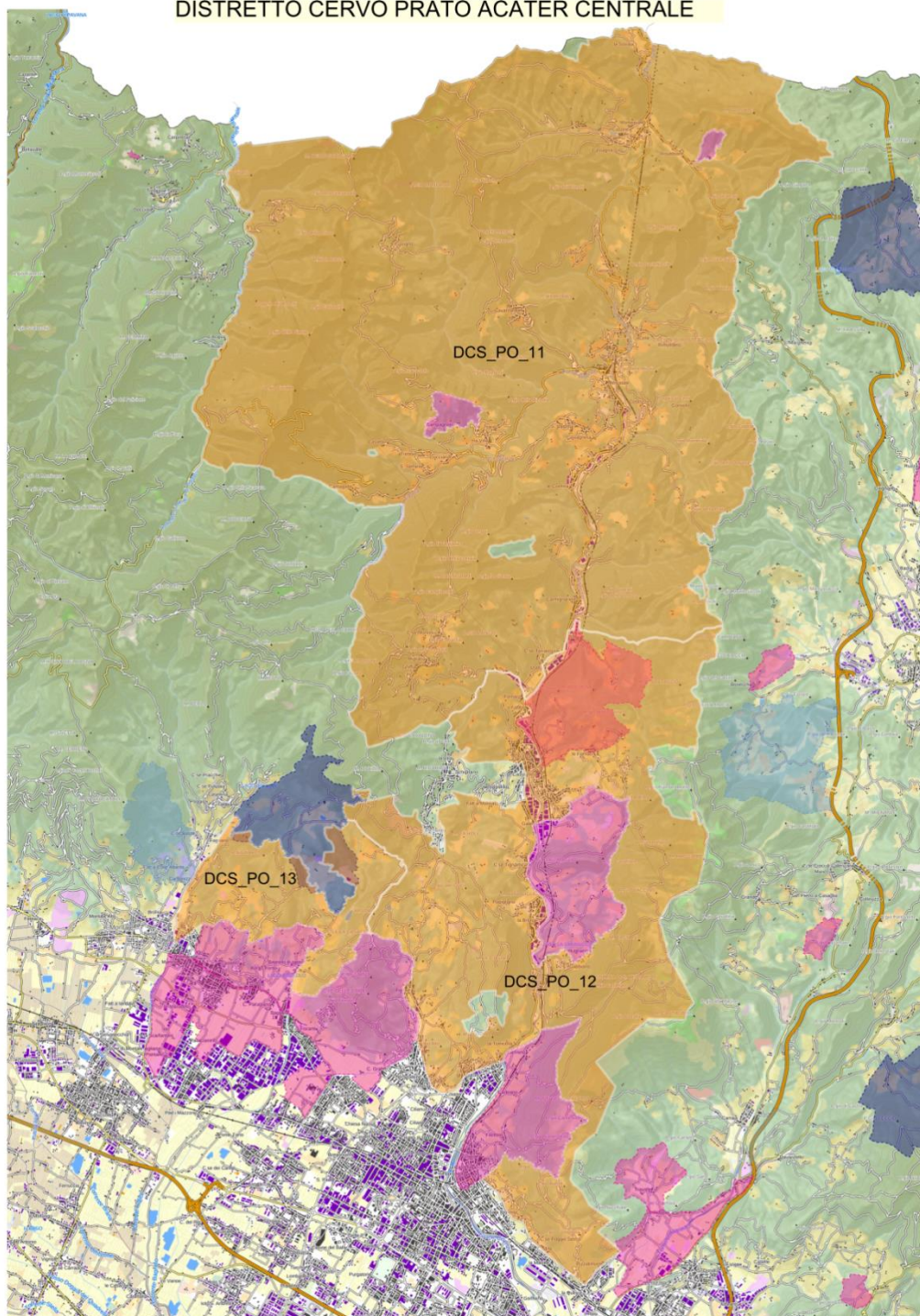


tavola: cartografia dei distretti della provincia di Prato



**Provincia di Pistoia**

<b>Distretto</b>	<b>UDG</b>	<b>vocazione</b>	<b>attiva</b>	<b>Ettari</b>
1	0101	si	si	276
1	0102	si	si	518
1	0103	si	si	339
1	0104	si	si	462
1	0105	si	si	864
1	0106	si	si	891
1	0107	si	si	506
1	0108	si	si	681
1	0109	si	si	411
1	0110	si	si	688
1	0111	si	si	260
1	0112	si	si	715
1	0113	si	si	619
1	0114	si	si	444
1	0115	si	si	479
1	0116	si	si	348
1	0117	si	si	710
1	0118	si	si	305
1	0119	si	si	894
1	AF02	si	si	111
2	0201	si	si	261
2	0202	si	si	409
2	0203	si	si	456
2	0204	si	si	555
2	0205	si	si	624
2	0206	si	si	428
2	0207	si	si	599
2	0208	si	si	973
2	0209	si	si	837
2	0210	si	si	609
2	0211	si	si	903
3	0301	si	si	652
3	0302	si	si	497
3	0303	si	si	381
3	0304	si	si	469
3	0305	si	si	456
3	0306	si	si	427
3	0307	si	si	487
3	0308	si	si	431
3	0309	si	si	372
3	0310	si	si	434
3	0311	si	si	405
3	0312	si	si	591
3	0313	si	si	305
3	0314	si	si	401
3	0315	si	si	520
3	0316	si	si	403
3	0317	si	si	365
3	0318	si	si	299
3	0319	si	si	510
3	0320	si	si	502
3	0321	si	si	499
3	0322	si	si	345
3	AF04	si	si	786
4	0401	si	si	341
4	0402	si	si	661
4	0403	si	si	597
4	0404	si	si	612
4	0405	si	si	344
4	0406	si	si	594
4	0407	si	si	463
4	0408	si	si	751
4	0409	si	si	363

Distretto	UDG	vocazione	attiva	Ettari
4	0410	si	si	459
4	0411	si	si	767
4	0412	si	si	637
4	0413	si	si	472
4	0414	si	si	554
4	0415	si	si	853
4	0416	si	si	578
4	0417	si	si	896
5	0501	si	si	793
5	0502	si	si	621
5	0503	si	si	782
5	0504	si	si	1109
5	0505	si	si	1040
5	0506	si	si	974
5	0507	si	si	1153
5	0508	si	si	865
5	0509	si	si	1018

Tabella 2-4: superfici delle sub unità del distretto PTDC01 attive nella s.v. 21-22

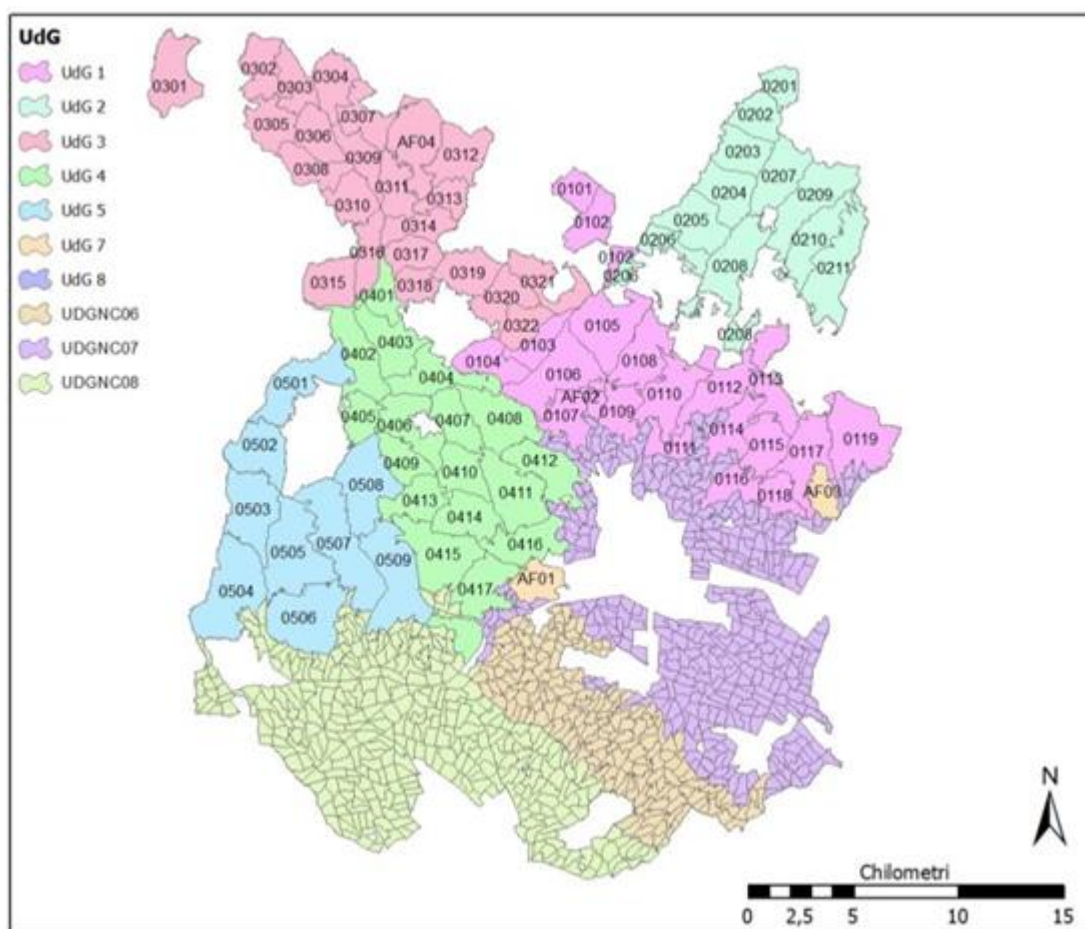


Tavola: cartografia dei distretti della provincia di Pistoia

## 2.2 Piano di prelievo venatorio

### 2.2.1 Piano di prelievo di Comprensorio 2022-2023

	n° capi in prelievo
Maschi adulti (classe III e IV)	91
Maschi subadulti (classe II)	114
Maschi giovani (classe I)	79
Femmine giovani (classe I)	272
Femmine adulte (classe II)	121
Piccoli (classe 0)	374
<b>Totale</b>	<b>1.051</b>

**Tabella 2-5:** piano di abbattimento complessivo nel Comprensorio ACATER CENTRALE 22-23

	Prov FI	Prov PO	Prov PT	Prov BO	Totale
Maschi adulti (classe III e IV)	9	17	14	51	<b>91</b>
Maschi subadulti (classe II)	8	14	15	77	<b>114</b>
Maschi giovani (classe I)	7	11	10	51	<b>79</b>
Femmine adulte (classe II)	20	29	46	177	<b>272</b>
Femmine giovani (classe I)	7	11	29	74	<b>121</b>
Piccoli (classe 0)	29	49	86	210	<b>374</b>
<b>Totale</b>	<b>80</b>	<b>131</b>	<b>200</b>	<b>640</b>	<b>1.051</b>

**Tabella2-6:** suddivisione del piano di prelievo 22-23 per provincia (incluso istituti faunistici privati)

A partire da una popolazione complessiva pre-parti stimata in 3.583 capi, si richiede quindi un prelievo totale del 29% della consistenza numerica, pari a 1.051 capi.

### 2.2.2 Provincia di Firenze

	CAPI IN PRELIEVO ISCRITTI AL DISTRETTO DCF102	AFV DOGANA AFVF119	AFV PANNA AFVF132	AFV TRAVERSA AFVF122	AFV MARTINA AFVF148	AAV PASSEGER E AAVF110	AAV ROVIGNALE AAVF113	AAV MASCHERE AAVF111	AAV I LEONI IL MONTE AAVF108	AAV IL PERO AAVF126	TOTALE	%
Maschi adulti (classe III-IV)	6	1	-	-	-	1	1	-	-	-	<b>9</b>	<b>11,3</b>
Maschi subadulti (classe II)	4	1	-	1	-	-	-	1	-	1	<b>8</b>	<b>10,0</b>
Maschi giovani (classe I)	7	-	-	-	-	-	-	-	-	-	<b>7</b>	<b>8,8</b>
Femmine adulte (classe II)	10	2	1	1	1	1	1	1	1	1	<b>20</b>	<b>25,0</b>
Femmine giovani (classe I)	7	-	-	-	-	-	-	-	-	-	<b>7</b>	<b>8,8</b>
Piccoli (classe 0)	20	1	1	1	1	1	1	1	1	1	<b>29</b>	<b>36,3</b>
<b>Totale</b>	<b>54</b>	<b>5</b>	<b>2</b>	<b>3</b>	<b>2</b>	<b>3</b>	<b>3</b>	<b>3</b>	<b>2</b>	<b>3</b>	<b>80</b>	<b>100,0</b>

**Tabella2-7:** suddivisione del piano di prelievo in Provincia di Firenze 2022-2023

### 2.2.3 Provincia di Prato

	CAPI IN PRELIEVO ISCRITTI AL DISTRETTO PODC01	OSPITI	AFV JAVELLO AFVPO01	AAV DEL BELLO AAVPO01	TOTALE	%
Maschi adulti (classe III-IV)	12	3	1	1	17	13,0
Maschi subadulti (classe II)	8	4	2	-	14	10,7
Maschi giovani (classe I)	10	-	1	-	11	8,4
Femmine adulte (classe II)	20	6	2	1	29	22,1
Femmine giovani (classe I)	10	-	1	-	11	8,4
Piccoli (classe 0)	45	-	3	1	49	37,4
<b>Totale</b>	<b>105</b>	<b>13</b>	<b>10</b>	<b>3</b>	<b>131</b>	<b>100,0</b>

Tabella2-8: suddivisione del piano di prelievo in Provincia di Prato s.v. 2022-2023

### 2.2.4 Provincia di Pistoia

	DCSPT01	DCSPT02	DCSPT03	DCSPT04	DCSPT07	AFVPT01 Andia Paradiso	AFVPT02 Groppoli	AAVPT01 Alto Ombrone	AAVPT02 Colle Alberto	TOT	%
Maschi adulti (classe III-IV)	4	4	1	1	4	0	0	0	0	14	7,0%
Maschi subadulti (classe II)	5	3	1	0	4	1	0	0	1	15	7,5%
Maschi giovani (classe I)	3	2	1	0	4	0	0	0	0	10	5,0%
Femmine adulte (classe II)	14	9	3	1	17	1	0	1	1	46	23,0%
Femmine giovani (classe I)	9	7	1	1	8	0	1	0	1	29	14,5%
Piccoli (classe 0)	32	20	3	1	28	0	0	1	1	86	43,0%
<b>Totale</b>	<b>67</b>	<b>45</b>	<b>10</b>	<b>4</b>	<b>65</b>	<b>2</b>	<b>1</b>	<b>2</b>	<b>4</b>	<b>200</b>	<b>100,0%</b>

Tabella2-9: suddivisione del piano di prelievo in Provincia di Pistoia 2022-2023

## 2.2.5 Provincia di Bologna

distretto	zona	MA	MSA	MG	FA	FG	P	Tot	N
<b>BODC1</b>	Grizzana	6	9	6	21	9	25	76	140
	AFV Palazzo-Prada	1	2	1	3	1	4	12	
	AFV Castelmerlino	2	3	2	6	2	5	20	
	AFV Montecuto	3	4	3	9	3	10	32	
<b>BODC2</b>	Bombiana	4	6	4	14	6	16	50	60
	AFV Corsiccio	1	1	1	2	1	4	10	
<b>BODC3</b>	Castel di Casio	6	9	5	21	10	27	78	278
	Camugnano	13	23	11	55	25	73	200	
<b>BODC4</b>	Monzuno-Montorio	2	3	2	8	3	10	28	28
<b>BODC5</b>	Preparco M. Sole	2	3	2	6	2	6	22	30
	AFV Reno Setta	1	1	1	2	1	2	8	
<b>BODC6</b>	ATC	1	1	1	1	1	1	6	30
	AFV Malfolle	1	0	1	2	0	2	6	
	AFV Pradole	0	1	1	1	1	2	6	
	AFV S. Chierlo	1	1	0	2	0	2	6	
	AFV Pramonte	0	1	1	2	1	1	6	
<b>BODC 7</b>	Monterenzio	2	3	2	6	2	5	20	74
	AFV Maleto	0	1	1	2	1	1	6	
	AFV Cà Domenicali	1	1	1	3	1	3	10	
	AFV S. Uberto	2	2	2	6	1	5	18	
	AFV Piccola Selva	0	1	1	1	1	2	6	
	AFV Le Lagune	1	0	1	1	1	2	6	
	AFV La Martina	1	1	1	2	1	2	8	
ATC + AFV		51	77	51	177	74	210	640	640
Tot 2 ATC		36	57	33	132	58	164	480	480
Tot 15 AFV		15	20	18	44	16	47	160	160

**Tabella:** suddivisione del piano di prelievo in Provincia di Bologna 2022-2023 per distretto e istituto faunistico

## **2.2.6 Note per predisposizione del Piano di Prelievo**

### **Provincia di Firenze e Prato**

Si riportano le seguenti considerazioni inerenti la predisposizione del piano di prelievo nel comprensorio di Prato e Firenze:

- L'elaborazione dei censimenti mostra una stima della popolazione, rispetto all'anno precedente, stabile sul distretto di Firenze e in discreto incremento su Prato, rispettivamente 40 e 134 maschi bramenti, nel 2020 erano stati individuati 38 e 119 maschi.
- Il rapporto P/F calcolato su gli avvistamenti effettuati durante la stagione venatoria risulta di circa 0,31 su Prato, in linea ai monitoraggi degli ultimi 2-3 anni, mentre su Firenze assistiamo ad un incremento notevole del rapporto P/F rispetto agli anni precedenti (0,60 ), dati confermati anche nei censimenti effettuati nel periodo primaverile.
- I prelievi mostrano buone percentuali di realizzazione, tra le più alte del Comprensorio Acater Centrale, (77,7 % su PO e 59,3 % su FI) con una buona ripartizione dei capi prelevati dal punto di vista della struttura.
- Nella passata stagione venatoria si registra una maggiore percentuale di realizzazione a carico della classe piccolo (46,2% su Firenze e 60,4% su Prato).
- L'analisi dello sforzo di caccia non evidenzia differenze sostanziali rispetto all'anno precedente.
- L'analisi dei danni 2021 mostra incrementi considerevoli in ambedue i distretti, in particolare su Firenze dove si sono raggiunti importi mai registrati negli anni passati (2.661 euro). L'analisi della geolocalizzazione dei danni indica un'espansione del cervo nella Provincia di Firenze in UDG non vocate in area collinare su oliveti specializzati.
- Il piano di Prelievo, incluso gli istituti faunistici, 22-23 proposto è incrementato rispetto alla passata stagione venatoria di 26 capi, complessivamente, suddivisi in 131 capi su Prato e 80 capi su Firenze, pari ad un incremento di circa il 14% rispetto al piano 21-22.

### **Provincia di Pistoia**

Al fine di garantire una migliore comprensione del dato tabulare, si riportano le seguenti considerazioni inerenti la predisposizione del piano di prelievo nel comprensorio di Pistoia:

- I dati dei conteggi indicano una sostanziale stabilità della popolazione negli ultimi anni. Tuttavia si rileva un'espansione territoriale della specie, che viene rilevata sempre più

frequentemente in zone periferiche dell'areale. Non sono disponibili al momento dati attendibili sulla densità in queste nuove aree, che presentano notevoli difficoltà dal punto di vista del monitoraggio; si suppone comunque che la popolazione sia in una fase di moderata espansione.

- Gli abbattimenti mostrano un notevole miglioramento dal punto di vista della percentuale di realizzazione, che è passata dal 50,0% della scorsa stagione al 64,5% della presente. In termini assoluti il numero di capi prelevati è comunque in linea con l'anno passato (+1).
- Gli abbattimenti, anche a seguito di modifiche regolamentari tese a favorire un maggior prelievo della classe dei piccoli, hanno mostrato un netto miglioramento nella struttura del prelievo. L'abbattimento delle classi maschili è passata in due stagioni dal 38% al 21% del totale, mentre i piccoli sono passati dal 16% al 38%.

Classe	Struttura prelievo	Struttura prelievo	Struttura prelievo
	19-20	20-21	21-22
Maschi adulti	16,5%	8,2%	7,8%
Maschi subadulti	12,2%	10,7%	8,5%
Maschi giovani	9,4%	6,6%	4,7%
Femmine adulte	33,8%	30,3%	35,7%
Femmine giovani	12,2%	9,8%	5,4%
Piccoli	15,8%	34,4%	38,0%

- Nel corso delle varie stagioni, al fine di bilanciare la tendenza all'abbattimento di percentuali maggiori nelle classi maschili, il piano è stato fortemente sbilanciato a favore delle femmine e piccoli, nell'ultima stagione venatoria la quota complessiva di maschi assegnata è stata del 16% (39% di femmine e 45% di piccoli). Si ritiene che tale metodologia sia giunta al limite di applicazione. La bassa quota di maschi comporta infatti percentuali di realizzazione sempre più alte, con il rischio di superare il piano assegnato.
- L'analisi dello sforzo di caccia, per la parte relativa ai distretti conservativi, risulta in linea con quello registrato lo scorso anno. Il dato è comunque difficilmente interpretabile in quanto esiste la possibilità di uscite multi specie. Alcune uscite non sono quindi indirizzate particolarmente alla ricerca del cervo, il quale viene comunque segnato per mantenere la possibilità di un eventuale abbattimento. Tale circostanza è particolarmente evidente nelle UDG a bassa densità.
- L'analisi dei danni mostra un notevole aumento degli stessi rispetto allo scorso anno. Gli eventi sono concentrati nella fascia di bassa collina dove l'impatto è particolarmente rilevante sulle culture vivaistiche, nonostante lo sforzo profuso dall'ATC nelle opere di prevenzione. Il dato può subire forti variazioni annuali in quanto singoli eventi possono essere molto onerosi.

A seguito di quanto riportato si propone di modificare leggermente la struttura delle assegnazioni, in modo da consentire una migliore distribuzione dei capi fra i singoli distretti, mantenendo nel complesso il medesimo piano dello scorso anno (200 capi).

### **Provincia di Bologna**

In Provincia di Bologna i conteggi al bramito 2021 hanno fornito una stima complessiva della popolazione pari a 2143 cervi a settembre (elaborazioni DREAm), valore che cala a 1695 capi dopo i prelievi e tenendo conto delle carcasse recuperate.

Il censimento primaverile al primo verde da punti fissi di vantaggio 2022 ha invece fornito una stima totale pre-parti di 2193 capi, circa il 30% in più della stima derivata dal conteggio dei maschi in bramito; una maggiore copertura delle fasce periferiche dell'areale da parte degli abilitati ai censimenti di Cervidi è forse all'origine della differenza tra i due valori.

Il piano di prelievo è stato comunque formulato a partire dalla stima prudenziale del conteggio al bramito 2021 corretta per la primavera 2022. La pressione di caccia deve essere ancora sostenuta in tutta la fascia montana vera e propria (soprattutto nei distretti BODC3 e BODC1) per l'incremento locale osservato e per la particolare suscettibilità delle colture.

La percentuale di realizzazione del piano 2021-22, non più condizionata dalle restrizioni legate all'emergenza Covid19, è risultata molto soddisfacente, del 78%, che diventa 83% se si considerano solo gli ATC.

L'analisi dei danni 2021 è prematura perché diverse pratiche di indennizzo non hanno ancora completato l'iter decisionale. Comunque anche gli ultimi dati sembrano confermare una diminuzione complessiva dei danni da cervo alle colture registrata negli ultimi anni. A livello regionale gli indennizzi dell'ATCBO3 restano ancora i più elevati.

I ricavi derivanti dal prelievo sono stati significativi, anche se in diversi casi sono stati applicati sconti legati alle giornate di caccia perse in ragione delle restrizioni anti-covid dell'annata precedente.

Per il 2022-23 si propone un piano di 640 capi, data la necessità di mantenere ancora abbastanza elevata la pressione nei distretti montani principali.

Per la fascia del Porrettano, Granaglione, Lizzanese e per la parte occidentale del comune di Gaggio Montano (compresi i 250 ha dell'AFV modenese Selva) si ribadisce la necessità di non prevedere alcun prelievo venatorio al fine di favorire l'insediamento della specie nelle aree idonee.

Per la fascia di eradicazione (BODC6) il piano proposto va considerato come numero minimo.



### **3 ALLEGATI**

#### ALLEGATI PROVINCIA DI FIRENZE

1. MISURE BIOMETRICHE DEI CAPI PRELEVATI
2. PROGRAMMA DI MIGLIORAMENTO AMBIENTALE INVARIATO VEDI PAO 19-20

#### ALLEGATI PROVINCIA DI PRATO

1. MISURE BIOMETRICHE DEI CAPI PRELEVATI
2. PROGRAMMA DI MIGLIORAMENTO AMBIENTALE INVARIATO VEDI PAO 19-20

#### ALLEGATI PROVINCIA DI PISTOIA

1. MISURE BIOMETRICHE TROFEI (AL MOMENTO NON DISPONIBILI)